

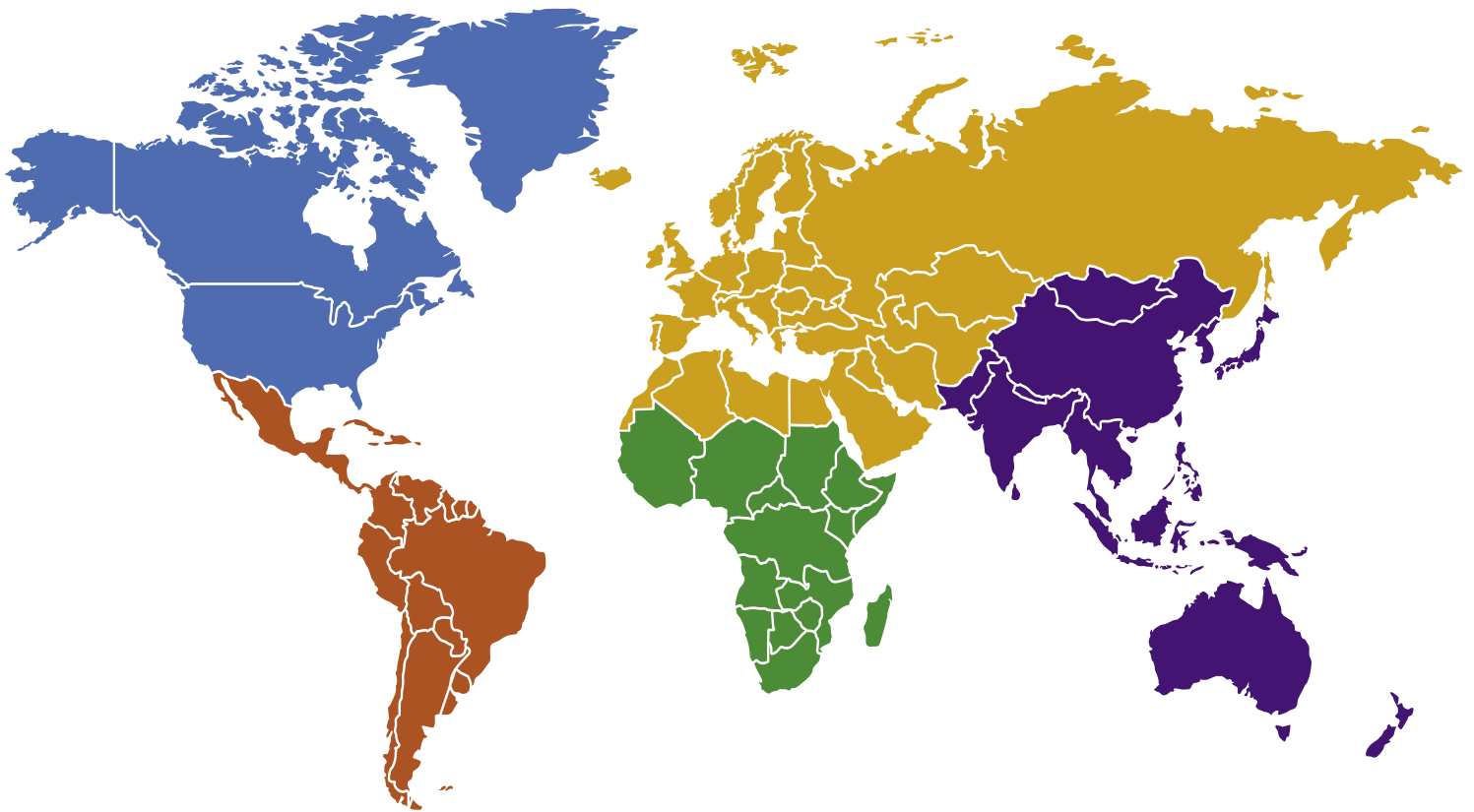


Misión Presbiteriana
Misión Mundial

Alianzas unidas en la misión global de Dios: Reporte del proceso estratégico



Viaje a través de alianzas—ahora vamos más profundo



Contenido

3	Mensaje de la directora
4	Introducción
6	Descripción y resultados de cada una de las 10 consultas Personal de Misión Mundial, trabajadores en la Misión, enlaces regionales
8	Consultas con aliados mundiales África Medio Oriente y Europa Asia y el Pacífico América Latina y el Caribe
25	Consultas con aliados locales Sureste de los EE. UU. Noreste de los EE. UU. Oeste de los EE. UU. Personal de la Iglesia Presbiteriana (EE.UU.) que no labora en Misión Mundial Gente de color
40	Hallazgos clave por Servicios de investigación
41	Profundizando

Mensaje de la directora



Sara Pottschmidt Lisherness

Directora del Ministerio de Compasión, Paz y Justicia y Directora Interina de Misión Mundial Presbiteriana

Ha sido una bendición servir como directora interina de Misión Mundial estos últimos meses. He estado escuchando mucho — a los aliados globales, concilios intermedios, trabajadores de misión y personal. No sólo estamos mirando al pasado para ver lo que necesitamos llevar adelante y construir; también estamos mirando hacia el futuro.

El proceso de planificación estratégica de Misión Mundial abarca ambas categorías. Quería compartir con ustedes el estado de nuestro trabajo proporcionando este reporte.

Misión Mundial comenzó a recopilar información, tanto cualitativa como cuantitativa, en el otoño de 2018. Reunimos las aportaciones de los aliados nacionales y mundiales, así como de las organizaciones aliadas, con la intención de crear una nueva visión estratégica que nos lleve a la próxima década. Nuestro anterior plan estratégico se formuló hace más de una década, y era necesario hacer una nueva lectura de los signos en un contexto geopolítico y religioso en rápida evolución.

El proceso de la estrategia incluyó 10 consultas, nacionales e internacionales, con más de 500 participantes y 140 aliados mundiales. Esas conversaciones estratégicas dieron a nuestros aliados la oportunidad de hablar en profundidad con el personal de Misión Mundial sobre los paisajes cambiantes de sus comunidades y también proporcionaron a nuestros aliados un espacio para compartir unidamente y buscar nuevas formas de colaboración.

Después de casi 18 meses de reunir información, había 300 páginas de notas para analizar. El equipo de Servicios de Investigación de la IP (EE. UU.) pasó semanas buscando temas en común y produjo un informe resumido de 40 páginas, que ofrecía profundos conocimientos pero sin una clara prioridad o directiva.

Lo que sí mostró claramente es que había áreas en las que la Misión Mundial necesitaba profundizar. Entre ellas se incluyen una base misiológica más profunda, ideas de nuestros aliados ecuménicos y aportaciones adicionales de nuestros trabajadores de misión.

Además, tanto la 222ª como la 223ª Asamblea General (2016 y 2018) ordenaron a la IP (EE. UU.) que actuara con valentía y compasión para servir a las personas hambrientas, oprimidas, encarceladas o en estado de pobreza. Esto dio origen a la invitación de Mateo 25, adoptada por la IP (EE. UU.) para participar activamente en el mundo que nos rodea, para que nuestra fe cobre vida y despertemos a nuevas posibilidades. Más de 550 iglesias y concilios intermedios se han unido para apoyar ese trabajo hasta la fecha. Las tres áreas de enfoque de Mateo 25: desmantelar el racismo estructural, erradicar la pobreza sistémica y construir la vitalidad congregacional, han sido adoptadas por la Iglesia, y cualquier visión que establezcamos para el futuro reflejará este compromiso.

Ya se ha iniciado el proceso de recopilación de aportaciones adicionales y se está llevando a cabo. Pasará a formar parte del plan estratégico general de la Agencia Presbiteriana de Misión y guiará la labor de Misión Mundial durante los próximos cinco a diez años.

Aún no tenemos una fecha final para hacer un análisis completo porque queremos que la calidad del trabajo sea el motor del proceso, no la línea de tiempo. Habrá actualizaciones regulares a lo largo del camino.

Introducción

Entre septiembre del 2018 y julio del 2019, el área de ministerio de Misión Mundial de la Agencia Presbiteriana de Misión celebró 10 consultas, en las que participaron 522 personas de nuestros aliados mundiales, grupos de la IP (EE.UU.) y los colegas del Centro Presbiteriano, además de unos 50 funcionarios de Misión Mundial con sede en Louisville y personal regional de Misión Mundial de todo el mundo. Fue un importante ejercicio de consulta que surgió de la idea inicial del entonces Director de Misión Mundial José Luis Casal que deberíamos revisar la estrategia de Misión Mundial y cómo nos comprometemos con nuestros aliados globales y los grupos de la IP (EE.UU.).

Salvo la consulta inicial con el personal de Misión Mundial con sede en Louisville y el personal regional mundial, todas las consultas siguieron el mismo patrón, explorando estas preguntas:

- ¿Qué tan efectivos hemos sido como aliados compartiendo unidamente la misión de Dios?
- ¿Dónde está Dios llamándonos a poner nuestra energía hoy?
- ¿Qué significa ser aliados en la misión de Dios hoy en día?
- ¿Cómo podría ser esto en la práctica?
- ¿Qué recursos se necesitan y qué podemos aportar?

En cada consulta hubo lecturas de Mateo 25 tanto locales como de la Agencia Presbiteriana de Misión (PMA por sus siglas en inglés). Estudios bíblicos interesantes y esclarecedores nos ayudaron a profundizar en lo que significa ser

una iglesia de Mateo 25, dado que la IP (EE.UU.) ha sido ordenada por su Asamblea General para convertirse en una iglesia así.

En cada consulta hubo también una lectura contextual, dirigida localmente, sobre los signos de los tiempos que allanaron el camino para explorar la pregunta, “¿Dónde nos está llamando Dios a poner nuestra energía hoy?”

En la página opuesta se ilustra una visión general de todo el proceso.

Al final del proceso, habíamos acumulado más de 300 páginas de notas de tablas de grupos, llenas de maravillosas observaciones, percepciones e ideas. Este material fue pasado al equipo de Servicios de Investigación del Centro Presbiteriano para el análisis de temas clave que ayudará a estructurar nuestros diálogos y reflexiones sobre los resultados. También se había pedido a cada grupo de la mesa de consulta que identificara los dos puntos clave que habían escuchado en respuesta a las preguntas:

- *¿Dónde está Dios llamándonos a poner nuestra energía hoy?*
- *¿Qué significa ser aliados en la misión de Dios hoy en día?*

Al final de cada consulta, se pidió a los grupos de la mesa que nombraran la única cosa que querían que Misión Mundial escuchara de todo lo que se había dicho.

Con toda esta información, los directores y coordinadores de Misión Mundial se reunieron en un retiro junto con la Rvda. Dra. Diane Moffett, presidenta y

directora ejecutiva de la Agencia Presbiteriana de Misión, que había participado en muchas de las consultas que condujeron a la lectura de Mateo 25 para PMA. Se unieron colegas de Recursos Humanos y Comunicaciones para discernir a dónde nos llevaba todo lo que habíamos oído. Facilitado por Ed Cortas del Centro para la Excelencia de las Organizaciones sin Fines de Lucro, que nos acompañaba como nuestro consultor, profundizamos en el material y en nuestro propio funcionamiento como Misión Mundial.

Esto es todavía un trabajo en progreso, pero puede leer nuestras observaciones iniciales al final de esta publicación. Sin

embargo, empiece con tener una idea del viaje y lea cómo cada consulta contribuyó al proceso. Hemos incluido las respuestas de dos puntos y un punto de cada tabla grupal, a las que se ha hecho referencia anteriormente, para dar ejemplos de lo que nos ha aportado cada consulta. Tras los informes de las consultas, hemos proporcionado las conclusiones importantes que el equipo de servicios de investigación identificó en su análisis de todos los resultados de las consultas.

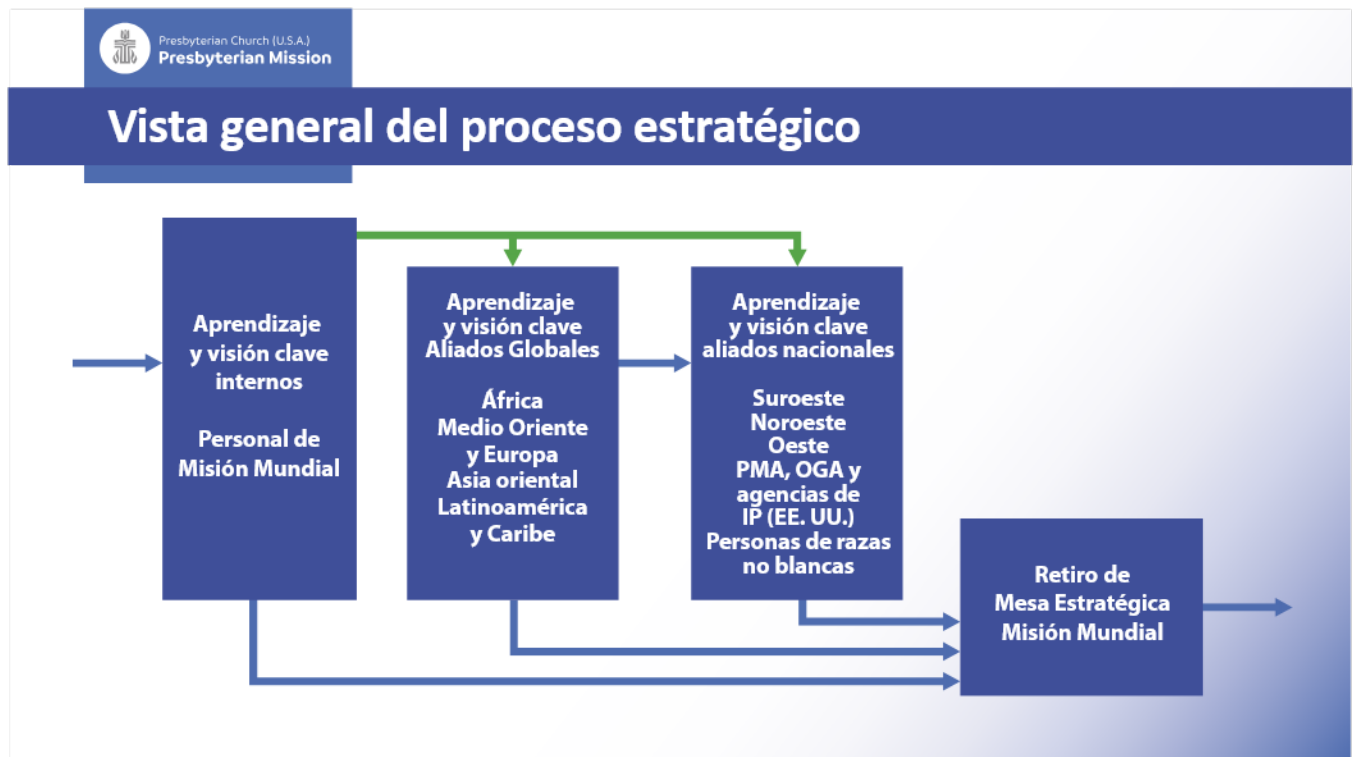
Fue un increíble privilegio acompañar a mis colegas, a nuestros aliados globales y a personas de toda la IP (EE.UU.) que representaban a tantas ramas

diferentes de la iglesia, mientras luchábamos con la pregunta general de lo que significa ser un aliado en la misión global de Dios en este momento.

Gracias a todas las personas que han sido parte de este proceso. Esperamos continuar el viaje con ustedes.

Philip Woods

Director Asociado de Misión Mundial — Estrategia, Programa y Reclutamiento



Personal de Misión Mundial, trabajadores en Misión y enlaces regionales

Misión Mundial Presbiteriana tuvo su primera consulta entre el personal de Misión Mundial el 11 y 12 de septiembre de 2018, durante las jornadas de capacitación del personal regional llevadas a cabo en Louisville. Misión Mundial dedicó dos días completos a trabajar con el personal con sede en Louisville,

desplegado internacionalmente y trabajadores en misión sirviendo regionalmente para que aportaran su contribución al proceso. El proceso fue facilitado por dos miembros del personal de Misión Mundial.

Reconciliación	
<p>Funciona</p> <ul style="list-style-type: none"> • Perú y Chile: reconciliación con el medio ambiente • Aliados interesados en saber cómo estamos abordando el racismo • El desarrollo de los ministerios de curación de traumas ha estado respondiendo a la gran necesidad. • Buen trabajo abordando temas de violencia contra las mujeres y niños, gracias a Mujeres Presbiterianas y otros programas • Buen diálogo, acción y cooperación interreligiosa en diferentes lugares 	<p>No funciona</p> <ul style="list-style-type: none"> • A veces los problemas mundiales dificultan el proceso de reconciliación. Por ejemplo, la actual prohibición de viajar a Corea del Norte dificulta el proceso de labor de paz. • Necesidad de colaborar más estrechamente con el Ministerio de Compasión, Paz y Justicia • Fatiga de compasión y preparación para desastres
Evangelismo	
<p>Funciona</p> <ul style="list-style-type: none"> • La formación de líderes es muy apreciada, aunque la capacidad de Misión Mundial es limitada. • El desarrollo del liderazgo que es contextual • La iniciativa local y la imaginación en la labor de evangelización • El evangelismo holístico • Intercambios constructivos entre los equipos de plantación de iglesias — EE. UU. e Iraq • ¡El Evangelismo de Salud Comunitaria (CHE) está funcionando! 	<p>No funciona</p> <ul style="list-style-type: none"> • Catalogar erróneamente: lo que realmente queremos decir es educación • Muchas fuerzas siguen ligadas a las viejas definiciones de evangelismo. • Falta de una comprensión común de la Palabra • No escuchar a nuestros aliados mientras nos evangelizan; aprender es una forma • No hemos hecho un buen trabajo ayudando a los aliados con los desafíos.
Pobreza	
<p>Funciona</p> <ul style="list-style-type: none"> • Colaboración con la Oficina de Testimonio Público y el Ministerio Presbiteriano de las Naciones Unidas • El desarrollo económico está relacionado con la labor de paz y el alivio de la pobreza, y no podemos observar ninguno de estos de manera aislada; necesitamos coordinación entre los programas y el acceso en todas las regiones. • Los trabajadores de misión como testigos y la interpretación de las causas fundamentales/injusticias afectan a los cambios de opinión y a las prácticas en los Estados Unidos. • Hemos trabajado a través de y fortalecido los ministerios de nuestros aliados, ayudando así a la gente. • Cambio a enfoques sostenibles y basados en la comunidad (ministerios de CHE por sus siglas en inglés) 	<p>No funciona</p> <ul style="list-style-type: none"> • Mal etiquetado (por ejemplo, el alivio de la pobreza [no es] abordar la raíz de la causa de la pobreza) • ¿Hemos identificado suficientemente las diversas causas fundamentales de la pobreza? • El liderazgo del programa de Jóvenes Adultos Voluntarios enseña que a veces es necesario "dar un pez a alguien necesitado" (usando la metáfora de la pesca). A veces necesitamos enseñar a alguien necesitado a pescar, a veces necesitamos preguntarnos por qué algunas personas tienen acceso a los peces a través de otras personas. • Tenemos una comprensión limitada de los recursos; estamos limitados al enfocarnos en el dinero. • Podría hacer que se perdieran oportunidades de colaborar con otras agencias (entidades de la Agencia Presbiteriana de Misión)

El personal de la Misión Mundial examinó la dirección estratégica actual de la Misión para determinar qué estaba funcionando bien y qué era necesario mejorar. A continuación se recoge una selección limitada de comentarios sobre lo que ha funcionado y lo que no, en cuanto a la labor de reconciliación, evangelismo y tratamiento de las causas de la pobreza.

El personal también examinó los valores básicos declarados de Misión Mundial: dignidad, ministerio holístico, potenciación, alianza, relevancia para el mundo de Dios y mayordomía. El personal en misión señaló que su función a lo largo de los años ha pasado de ser la de "hacedores" la de "acompañantes". La formación de pastores, los ministerios de Evangelización de la Salud Comunitaria (CHE) y la labor de promoción se señalaron como ejemplos de este modelo.

El valor de la asociación se elevó en general, con el reconocimiento de que siempre hay espacio para mejorar. Por ejemplo, el personal mencionó preocupaciones con respecto al proceso de concesión de subvenciones; sigue unas directrices estrictas y necesarias proporcionadas por la Agencia Presbiteriana de Misión, aunque se puede experimentar como una falta de respeto a los aliados mundiales. Una persona comentó, "El diferencial de poder incorporado de la IP (EE. UU.) como dador de recursos" hace que a veces sea difícil entablar relaciones que vigoricen a los aliados.

El personal, incluido el de la misión, también señaló que siempre es necesario comprobar y evaluar las suposiciones culturales

y mejorar la competencia cultural. Se expresó el deseo de que se ofrecieran más oportunidades para que los aliados mundiales participaran en la misión dentro y fuera de los Estados Unidos. Otros temas que surgieron en las conversaciones sobre los valores básicos fueron la necesidad de abordar la administración del medio ambiente, de conectar mejor la misión local y mundial, y de participar más plenamente en las conversaciones y relaciones ecuménicas.

El personal también participó en un ejercicio para explorar los "signos de los tiempos". Los resultados fueron exhaustivos. Entre los aspectos más destacados figuraban la creciente brecha entre ricos y pobres; la corrupción; la "verdad" ya no existe/está en juego; el cambio climático; el cristianismo que crece en el sur global; la falta de compromiso intergeneracional en el oeste; la migración y el desplazamiento; la trata de seres humanos; el populismo/el miedo a la guerra; el racismo; la campaña de los pobres; el asunto de las vidas negras; las ciudades santuario; las protestas de los jóvenes; los medios de comunicación social omnipresentes; el poder corporativo; la codicia; la desconexión cívica; y el capitalismo estadounidense.

Por último, en preparación para un ejercicio de ideas para imaginar el futuro de Misión Mundial, el personal compartió donde vio la energía potencial para la colaboración con los aliados. Las ideas se enfocaron en el acompañamiento de los aliados en su labor con las personas marginadas y los ministerios de labor de paz, la labor

conciliadora y la colaboración con organizaciones sin fines de lucro y otros organismos en torno a cuestiones específicas y sistémicas.

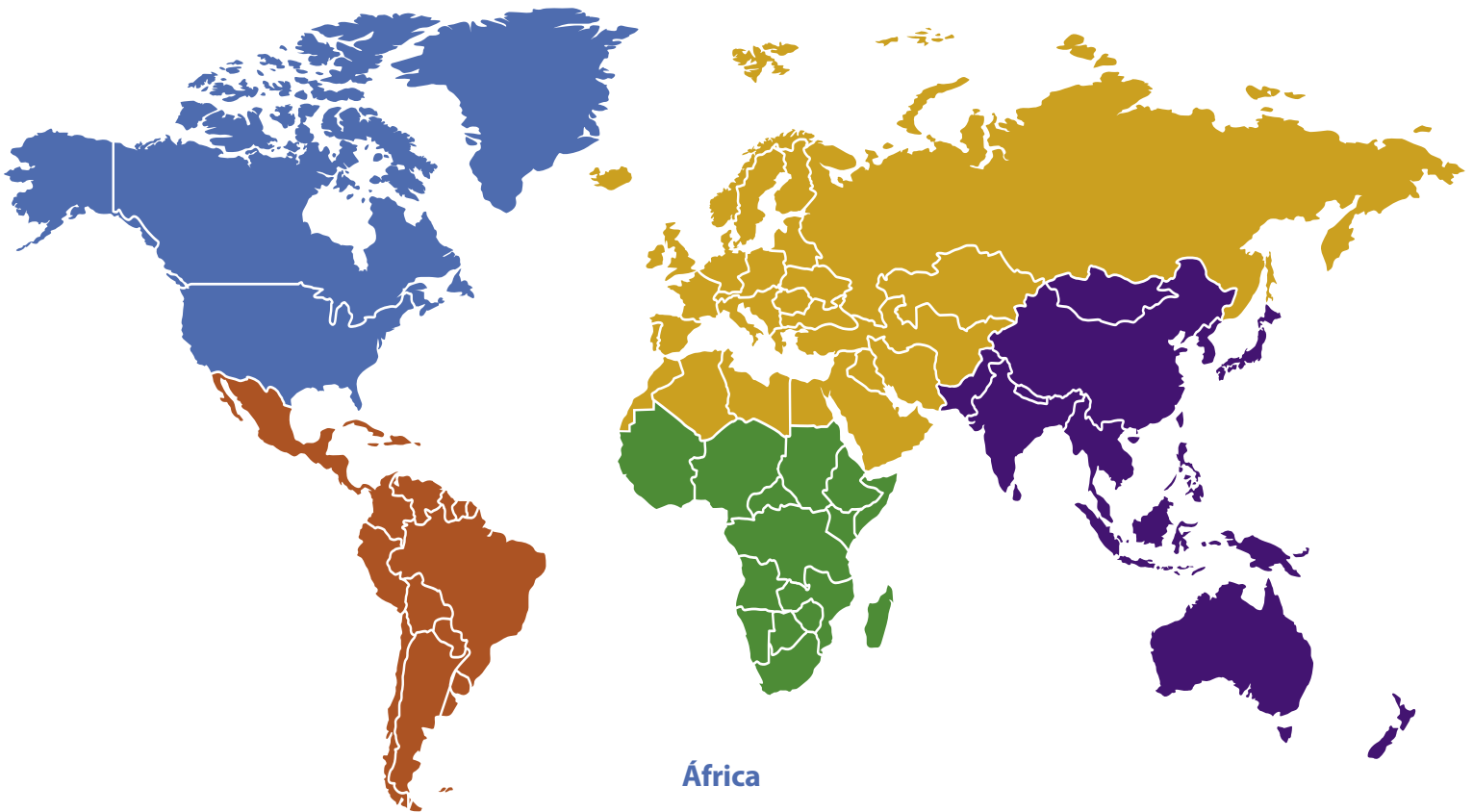
La consulta continuó con un ejercicio de consenso para responder a esta pregunta de varias partes: A la luz de lo que hemos escuchado y aprendido hasta ahora, ¿dónde sentimos que Dios nos llama en nuestro compromiso como/con los aliados de la misión de Dios?

Las respuestas fueron las siguientes:

- Estructuras organizativas misiológicamente sólidas, adaptables y ágiles
- Ser audaz como el Cuerpo de Cristo
- Estar en sintonía con el espíritu en nuestros propósitos y metodologías
- Acompañar a los concilios intermedios y a las congregaciones
- Mutualidad, transformación mutua
- Explorando nuevos patrones de asociación
- Hagas justicia, que seas fiel y leal y que obedezcas humildemente a tu Dios (Miqueas 6:8)
- Arrepentirse y buscar la reconciliación con las comunidades de gente de color
- Unir las divisiones organizativas.

La actividad final de la consulta era trabajar en las medidas que se podían tomar para cada una de las respuestas. Aunque la labor fue ardua, resultó fructífera para seguir conversando con el personal y como basar la planificación de las consultas que le siguieron.

Consultas con aliados mundiales



- África
- Medio Oriente y Europa
- América Latina y el Caribe
- Asia y el Pacífico

Consulta Africa

Países:

Camerún

República Democrática del Congo

Guinea Ecuatorial

Etiopía

Gana

Kenia

Lesoto

Madagascar

Malawi

Mozambique

Níger

Nigeria

Ruanda

Sudáfrica

Sudán del Sur

Sudán

Togo

Zambia

Zimbabue



La primera consulta internacional de Misión Mundial se llevó a cabo del 27 al 30 de noviembre de 2018 en Nairobi (Kenia), con la participación de 80 representantes de aliados de todo el continente y 15 funcionarios de la PMA (Agencia Presbiteriana de Misión

por sus siglas en inglés), incluidos los enlaces regionales de Misión Mundial en África. El Rvdo. José Luis Casal, ex director de Misión Mundial, dijo a los representantes de las alianzas mundiales de la Iglesia Presbiteriana (EE.UU.) en África: "Creo que es simbólico que nuestra primera consulta tenga lugar en África. Este continente ocupa un lugar muy especial en el Sur Global y representa una luz de esperanza para el futuro de la humanidad". África es una reserva de energía, dinamismo y recursos humanos".

En un estudio bíblico de apertura sobre Mateo 25:31-46, la Rvda. Lydia Neshangwe, secretaria del Presbiterio de Zimbabue de la Iglesia Presbiteriana Unida de África del Sur, destacó algunos de los temas clave de la parábola familiar de Jesús sobre las ovejas y las cabras. Recordó a los participantes que las ovejas y las cabras eran igualmente apreciadas tanto en las culturas antiguas como en las modernas, observando con diversión lo difícil que es en la práctica separarlas. También señaló que tanto las "ovejas" como las "cabras" se sorprendían por el juicio en que incurrían, ya fuera laudatorio o crítico. "Esta falta de certeza es un tema desconcertante. Es algo con lo que vivimos en África, pero que todavía nos cuesta aceptar", observó. "Pero esa es la sabiduría de la Biblia. Nos molesta porque no apoya nuestros prejuicios y agendas, entonces nos transforma".

La Sra. Afiwa Allahare abrió un estimulante debate sobre "los signos de los tiempos" desde su posición privilegiada como secretaria ejecutiva de comunicación y cambio climático de la Conferencia de Iglesias

de Toda el África (AACC por sus siglas en inglés), un órgano ecuménico de ámbito continental cuyas organizaciones de 192 miembros representan a más de 140 millones de cristianos en toda África. Identificó una serie de áreas que exigen urgentemente el ministerio y testimonio de la iglesia, incluyendo la construcción de paz, el desarrollo del liderazgo de la iglesia, el tráfico humano, las necesidades de poblaciones vulnerables, la salud y sanidad, la desintegración de la unidad familiar y el cambio climático.

La Rvda. Dra. Diane Moffett, presidenta y directora ejecutiva de la Agencia Presbiteriana de Misión (PMA), compartió la visión del plan de trabajo futuro de la PMA, diseñado para ayudar a la IP (EE. UU.) a vivir su compromiso de convertirse en una "iglesia de Mateo 25". Invitó a los participantes a reflexionar sobre la forma en que Jesús trató de cambiar a las personas relatando la parábola de las ovejas y las cabras en Mateo 25. Moffett vio en el pasaje un llamado para reconocer a Dios reflejado en toda la gente, para actuar audaz y efectivamente en una buena administración y para hacer que la fe cobre vida a través de la acción y las obras.

Animados por estos aportes, los aliados representantes debatieron las preguntas de la consulta. El compartir se realizó en grupos de mesa de ocho aliados, diseñados de manera que cada grupo reflejara la diversidad regional y de género. Las instalaciones de traducción simultánea permitieron a los aliados de las naciones francófonas participar plenamente en las conversaciones y en el grupo que presentaba los informes.

Consulta de África: Tabla de respuestas del grupo

¿Dónde está Dios llamándonos a poner nuestra energía hoy?

- Organizar seminarios con los grupos destinatarios.
 - Evangelismo (revisando los métodos y reinterpretando)
 - Releer las Escrituras, teniendo en cuenta los signos de los tiempos.
 - Adaptar los programas/currículo, teniendo en cuenta los contextos de la Biblia y lo que está sucediendo hoy en día.
 - La intervención en la iglesia, en la comunidad o la sociedad, y en la alianza
 - Abordar el problema de la calidad. La cantidad no es lo único importante.
 - Responder con entrenamiento. Todo se centra en la formación teológica. También hay que desarrollar la capacidad en otros campos.
 - Debemos educar a los jóvenes.
 - Ser una iglesia de Mateo 25
- Profundizar nuestro compromiso con la evangelización y el discipulado
 - Necesitamos estar unidos/as para hacer frente a los desafíos en nuestros diversos contextos.
 - Programas para jóvenes y mujeres
 - Sanidad de traumas y construcción de la paz
 - Desarrollar un ministerio impulsado por el espíritu, holístico que incluya evangelismo, misión y responsabilidades sociales.
 - Profundizar la transformación contextual, la formación teológica y bíblica.
 - Ser en lugar de hacer
 - Sensibilidad y respuesta a las personas en estado de pobreza y a las que tienen necesidades especiales — distribución equitativa
 - Incidencia
 - Evangelismo/testimonio y discipulado (ministerio holístico)
 - Desarrollo (salud, educación, agricultura)
 - Celebrar la diversidad y cultivar la unidad.
- Cuestiones intersectoriales (por ejemplo, el cambio climático, la trata de personas, la discapacidad, la etnia negativa, la xenofobia, el racismo, la orientación sexual, etc.)
 - Desarrollo institucional
 - Desarrollo de ministerios sostenibles
 - Construcción de la paz
 - Desarrollo de ministerios de la juventud
 - Desarrollo de ministerios para personas con discapacidades
 - Fomento de capacidades para líderes de la iglesia
 - Empoderamiento y transformación de grupos vulnerables como los jóvenes, las mujeres, los niños/as y los/as que tienen necesidades especiales, las viudas, etc.
 - Confianza mutua en la financiación del programa
 - Abordar temas de pobreza estructural
 - Personas desplazadas
 - Justicia climática
 - Racismo



¿Qué significa ser aliados en la misión de Dios hoy en día?

- Ser socios.
- Ser compañeros.
- Ser colaboradores.
- Compartir experiencias en intereses comunes.
- Consolidar el intercambio de experiencias en recursos humanos, materiales y financieros (por ejemplo, intercambios entre las iglesias en África y la iglesia en Estados Unidos, y también entre las mismas iglesias africanas; entre mujeres, jóvenes y niños).
- Fortalecer la solidaridad tanto en la desgracia como en la felicidad.
- Liderar juntos/as la lucha espiritual contra Satanás.
- Compartir la misma fe
- Tener la misma visión de la misión
- Aceptar ser misioneros de Dios
- Discernir juntos/as los desafíos del momento
- Ser complementarios en las acciones
- Interdependencia para enfrentar los desafíos de hoy
- Respeto y consideración mutua
- Tener los términos de referencia para que la alianza pueda ser evaluada en tiempo y espacio/lugar.
- Ser aliados en la misión de Dios es tener en cuenta los fracasos de donde no hemos sido efectivos y conocer cómo leer los signos de los tiempos para estar activos.
- En vista de las preguntas anteriores, Dios nos llama hoy a poner en práctica la Palabra recibida — como esta en Lucas 4:18-19, “El Espíritu del Señor está sobre mí, porque me ha”. Consagrado para llevar la

buena noticia a los pobres; me ha enviado a anunciar libertad a los presos y dar vista a los ciegos; a poner en libertad a los oprimidos; a anunciar el año favorable del Señor”. Esta es la misma pregunta/llamado que en Santiago 1:27.

- Esto también requiere que la iglesia tome interés en la justicia social, de grupos vulnerables; a través de acciones concretas y medibles.
- Un retorno a la espiritualidad y a la calidad de los/as miembros de nuestras iglesias
- En conclusión, todas estas acciones están con nuestros aliados.
- Reflexionamos en tres niveles.
 1. Definir la alianza. La alianza requiere una asociación, es decir, que una y otra persona contribuyan a la acción conjunta.
 2. ¿Cuál es, en última instancia, la misión que Dios nos ha confiado? “Hacer discípulos de todas las naciones” (Mat. 28: 19–20.) ¿Cómo se realiza esta misión? Se supone que los aliados tengan una visión en común. Además de la visión en común, los aliados también deben tener en cuenta las medidas prioritarias que pueden conducir a esta misión. Y entre las acciones prioritarias, está la evangelización, y también las obras, como dice en Santiago 2:16.
 3. Cuando estamos en alianza, de vez en cuando pueden surgir obstáculos. Y algunos aliados no lo tienen en cuenta. Y si no lo tenemos en cuenta, será difícil cumplir la misión. Por ejemplo, la falta de consideración hacia una u otra persona, las intolerancias.

- ¿Adónde vamos con la alianza? ¿Cuál es nuestra misión actualmente en la alianza en la misión que Dios nos confía? Decimos que hay una serie de elementos que deben tenerse en cuenta: la tolerancia y escuchar activamente. Debemos ver que hay ciertos aliados, o uno que sólo escucha, pero que no actúa. Y en la alianza, para cumplir la misión, se necesita escuchar activamente. En la alianza, también debe haber empatía, consideración, sinergia y humildad mutuas.
- Tenemos que apoyarnos mutuamente.
- Tenemos que ser mutuamente beneficiosos.
- Necesitamos tener respeto y confianza en nuestras alianzas.
- La alianza debe estar gobernada por el amor, que es el centro de la fe cristiana.
- La alianza debe ser guiada con responsabilidad y rendición de cuentas.
- Como seres humanos tenemos carencias. Tenemos que mostrar respeto mutuo entre las personas que tienen y las que no.
- Escucharnos mutuamente. Escuchar activamente. Fomentar el diálogo, no un monólogo.
- Reconocer los dones de cada persona. Reconocer y dar gracias por lo que recibimos uno del otro.



- Podemos tener visitas de intercambio relacionadas con el evangelismo. Es necesario que haya compromiso de ambas partes: respeto y apoyo mutuos, aprendizaje mutuo y facilitación de los ministerios de cada uno.
- La comunicación ayudará en la alianza. Debe haber diálogo, no monólogos.
- Necesitamos mostrar tolerancia para trabajar juntos pero no tolerar cosas que contradigan la Palabra de Dios.
- Identificar las necesidades y animarse mutuamente. Desear vivir como Cristo. Reconocer que *ser* es más importante que *hacer*.
- Entender la perspectiva devida bajo la luz de la Palabra de Dios.
- Los presbiterianos de África deberían formar una alianza. El pueblo presbiteriano de todo el mundo debería tener una reunión anual. La reunión de consulta en Nairobi podría formar un comité para encabezar la reunión y generar un boletín o revista presbiteriana.
- Los trabajadores en misión deben ser bilaterales.
- Ir hacia la gente y caminar con ellas (la iglesia encarnada).

- Mutualidad (responsabilidad mutua, respeto, diálogo, contribución a las necesidades de cada persona).
- Contarnos nuestras historias
- Red de contactos
- Investigaciones en el terreno realizadas por los aliados sobre las necesidades específicas de sus comunidades
- Relación mutuamente beneficiosa
- Entendiendo/respetando los valores de la otra persona
- Principio de subsidiariedad
- Discernir la voluntad de Dios para nuestros respectivos contextos
- Diálogo interreligioso
- Las alianzas deben nacer del respeto y la comprensión mutuos de los contextos de cada persona.
- Debemos trabajar juntos hacia las transformaciones deseadas.
- Las alianzas son más beneficiosas cuando son a largo plazo.
- Hay una necesidad de más redes de contacto.
- ¡Más importante! Construir relaciones de apoyo y respeto mutuo.
- Participación práctica como co-trabajadores
- Mantenerse en solidaridad en tiempos de crisis.
- Venir y “pescar” juntos (es decir, estar en comunidad mutua) como aliados.
- La importancia de permanecer en comunidad en medio de la diferencia — luchando juntos
- Privilegiar el dar testimonio con/ entre nosotros mientras nos ayudamos a identificar los dones (por ejemplo, ingenio) y los desafíos

¿Qué es lo que le gustaría que Misión Mundial escuchara y se llevara de esta consulta?

- La alianza da como resultado la pesca conjunta.
- La unidad es una fuerza en la misión de Dios.
- Ejercer nuestra alianza para la transformación de la comunidad, incluyendo la Iglesia, hacia el ideal, la Iglesia según Mateo 25.
- Trabajar en colaboración para ser una iglesia de Mateo 25 que involucre activamente al mundo con “Acciones audaces y compasivas que traigan esperanza” a nuestro mundo problemático
- Necesitamos tener unidad en nuestro propósito.
- Necesitamos contrarrestar y combatir el Islam.
- Construcción de la paz y los esfuerzos de reconciliación
- Evangelismo centrado en la Biblia
- Compromiso con la creación de redes
- La iglesia debería encarnarse en el mundo como lo hizo Jesús.
- Los proyectos impulsados por la demanda deben ser acordados mutuamente por los aliados para garantizar la sostenibilidad.
- Evangelismo
- Ser testigo de la semejanza y equipar a la próxima generación en alianza
- En la misión de Dios, las relaciones son fundamentales y requieren tiempo para cultivarlas.

Consulta en África: aliados participantes

Instituto Akrofi Christaller
Conferencia de Iglesias
de toda África
Iglesia Central Presbiteriana
de África — Blantyre
Iglesia Central Presbiteriana
de África — Asamblea General
Iglesia Presbiteriana de África
Central — Sínodo de Harare
Iglesia Central Presbiteriana
de África — Livingstonia
Iglesia Central Presbiteriana
de África — Nkhoma
Iglesia Central Presbiteriana
de África — Sínodo de Zambia
Colegio Teológico Chasafu
Iglesia de Cristo en el Congo/
Dep. de Mujeres y familias
Iglesia de Jesucristo en
Madagascar
Communaute Presbyterienne
au Congo
Communaute Presbyterienne
de Kinshasa
Sínodo de Bethel de Gambella
Oriental
Iglesia Evangélica de la
República del Níger
Eglise Evangelique
Presbyterienne du Togo
Eglise Presbyterienne
Camerounaise
Eglise Presbyterienne au Rwanda
Iglesia Evangélica de Etiopía
Mekane Yesus
Iglesia Evangélica Presbiteriana,
Gana
Iglesia Evangélica Presbiteriana
de Sudáfrica
Iglesia Presbiteriana de Mocambica
Iglesia Reforma Presbiteriana
de Guinea Ecuatorial
Sínodo de Bethel Illubabor
Instituto Médico Cristalino de Kasai

Instituto de Artes y Ciencias
Sociales
Sínodo Jimma Bethel
Instituto Teológico Josophat
Mwale
Colegio Teológico Justo Mwale
Iglesia Presbiteriana Unida en
Sudáfrica
Caucus Nacional de Presbiterianos
Negros
Colegio Teológico del Nilo Juba
Colegio Teológico del Nilo
Khartoum
Iglesia Evangélica de Lesoto
Iglesia Presbiteriana de Camerún
Iglesia Presbiteriana de África
Iglesia Presbiteriana de África
del Este
Iglesia Presbiteriana de Gana
Iglesia Presbiteriana de Nigeria
Iglesia Presbiteriana del Sur
de Sudán
PRODEK
RECONCILIAR
Iglesia Evangélica Presbiteriana
del Sur de Sudán
Sínodo del suroeste de Bethel
Iglesia Evangélica Presbiteriana
de Sudán
Universidad Presbyterienne
au Congo
Universidad de Livingstonia
Escuela de Teología
Iglesia Presbiteriana Unida en
Sudáfrica
Iglesia Presbiteriana Unida
en Sudáfrica – Presbiterio de
Zimbabue
Iglesia Presbiteriana Unida en
Sudáfrica – Sínodo de Zambia
Iglesia Reformada Unida de
Sudáfrica
Sínodo de Bethel de Gambella
Oriental
Sínodo de Wollega Bethel
Occidental
Colegio Teológico de Zomba



Consulta en el Medio Oriente y Europa

Países:

Armenia
Bielorrusia
Bélgica
República Checa
Egipto
Alemania
Grecia
Hungría
Irak
Israel/Palestina
Jordania
Líbano
Polonia
Portugal
Rusia
España
Siria
Turquía
Reino Unido
Ucrania

Los aliados mundiales de Misión Mundial de Europa y el Medio Oriente se reunieron del 10 al 13 de diciembre de 2018 en Berlín (Alemania), en la segunda de una serie de cuatro consultas con aliados de todo el mundo. Cincuenta aliados mundiales y ecuménicos asistieron a la reunión en la que el grupo examinó colectivamente los signos de los tiempos en cada región, lo que se puede aprender del pasado, lo que significa ser aliados de Dios en la misión y los recursos necesarios para avanzar.

Andrea Zaki dirigió la consulta en una lectura de Mateo 25 desde una perspectiva egipcia, señalando que en este pasaje Jesús nos invita a aceptar y abrazar a aquellas personas que son estigmatizadas y aisladas por la sociedad. En Egipto, 30 millones de personas viven por debajo del nivel de la pobreza, de las cuales la mayoría no pueden satisfacer sus necesidades básicas. Aquí es donde entra en juego la misión de la iglesia: asumir su responsabilidad de servir a la gente necesitada y a la que sufre, ayudar a las pobres y marginados, lo cual, según las palabras del propio Jesús, es un papel clave que no debe ser pasado por alto por la iglesia.

El Padre Nagi Edelby, coordinador del Concilio de Iglesias de Medio Oriente (MECC por sus siglas en inglés), ofreció un breve resumen de las realidades actuales a las que se enfrentan los cristianos que viven en Medio Oriente, donde la población cristiana ha disminuido drásticamente debido a la guerra y la inestabilidad de la región. Dijo que las relaciones

islámico-cristianas han sido y siguen siendo un tema crítico. "Nuestra historia está escrita en páginas blancas con sangre", dijo. Cree que el pueblo cristiano tiene un futuro en Medio Oriente rechazando la violencia y construyendo puentes de verdad y amor.

El Dr. Peter Pavlovic, secretario de estudios de la Conferencia de Iglesias Europeas (CEC por sus siglas en inglés), habló de las consultas regionales que la CEC ha organizado recientemente para estudiar las tendencias actuales en la Unión Europea. "Europa no está tan unida como mucha gente cree", dijo. "Hay nuevas líneas de división que crecen entre las personas y las naciones". Dijo que hace 20-25 años, la expansión de la Unión Europea fue una época de optimismo, pero las cosas son diferentes hoy en día. "Cuestiones complejas como la migración, la deuda y el auge del populismo han hecho más difícil evaluar estas cuestiones en el contexto local y actuar conjuntamente".

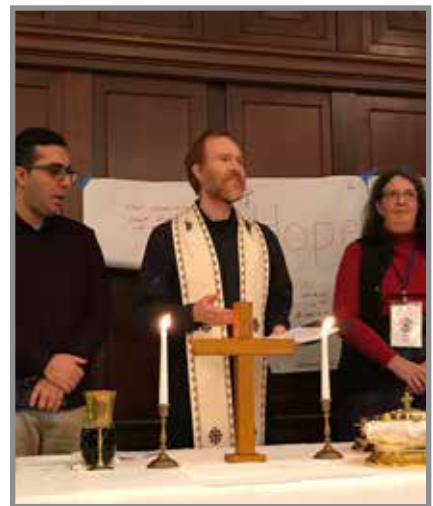
Dividiéndose en grupos más pequeños a lo largo de la consulta, los grupos comenzaron a ver surgir temas. Se repitieron frases como "juntos en la alianza por igual", así como los valores mutuos de "respeto, confianza, relaciones y compañerismo". En cada mesa también se abordó la cuestión del intercambio de recursos, que incluía todo, desde materiales educativos en diferentes idiomas, una base de datos de las necesidades de los aliados, el intercambio de datos y el apoyo espiritual mutuo.



Consulta del Medio Oriente y Europa: Tabla de respuestas del grupo

¿Dónde está Dios llamándonos a poner nuestra energía hoy?

- Debemos estar centrados en la gente
- Igualdad de los aliados
- Apoyo y solidaridad mutua
- Amistad: Servir a Dios juntos
- Objetivos y metas comunes perseguidos en solidaridad
- Encontrar intereses comunes — no se imponen ideas ni programas.
- Mesas redondas buenas: múltiples aliados juntos compartiendo necesidades y posibilidades
- Fortalecer el testimonio y la presencia cristiana en lugares como la Tierra Santa — acompañamiento y compañía.
- Voz profética para la misión holística de la iglesia — desafiar las estructuras injustas
- Empoderamiento de los jóvenes y las mujeres (y su participación) en la vida de la iglesia
- Fuera del campamento: ampliar los horizontes; la iglesia no está estrechamente definida — conformidad, confortable, facilidad para mirar hacia fuera! Espacio seguro para nuestra unicidad/más abierto para acoger diferentes expresiones de fe/ diversidad/testimonio
- Transformar la injusticia — compartir el Evangelio: acto/ testimonio.
- Aferrarnos a nuestra juventud y traerlos de vuelta a la iglesia
- Ser proféticos — para estar realmente al lado de los marginados
- Desarrollo comunitario/ empoderamiento de la gente y transformación de la iglesia liderazgo
- Inclusión de los marginados para que sean la voz
- Apoyar el desarrollo de liderazgo, por ejemplo, entrenamiento de trauma, tanto para los ayudantes como para los necesitados.
- Trabajar con migrantes: capacitar a los ciudadanos/organización/ incidencia/defensa/apoyo humanitario/profético.
- Labor de paz: por ejemplo, negociaciones de la iglesia entre el pueblo ruso, ucraniano y belaruso; diálogo entre jóvenes y lugar seguro de reunión.
- La iglesia une al pueblo romaní y al no romaní (material de sanidad de traumas/formación de bases)
- ¿Qué hay de las iglesias pobres? No hay suficientes Biblias, edificios, pastores no pagados... cómo empoderar/apoyar a las iglesias pequeñas
- Migración: A medida que más países niegan el estatus legal a los migrantes, las iglesias deben responder.
- Integración/inclusión, por ejemplo, especialmente a nivel de la juventud—la iglesia en la diversidad
- ¿Cómo es relevante la iglesia? Compartir recursos
- Unidos en la predicación del evangelio. Oración informada
- Trabajar en las relaciones: WCC, WCRC, IP(EE. UU.), CWM
- Comunicaciones
- Trabajo en temas sociales, eventos ecuménicos.
- Intercambio cultural
- La creación de redes de todos los aliados
- Proyectos comunes para las iglesias locales



- Apoyo a proyectos locales
- Personal
- Becas
- Campos de trabajo (juventud, etc.)
- Vinculando las iglesias locales de diferentes países
- La necesidad de consultas similares
- Mejorar la comunicación con los aliados, la información sobre posibles programas útiles
- Aprender mutuamente

¿Qué significa ser aliados en la misión de Dios hoy en día?

- Compañerismo por igual
- Sirviendo a Dios y a la gente juntos
- Fidelidad
- Amistad
- Un llamado
- Relación con la acción de ambos lados
- Mesa redonda (Debate — Viendo las necesidades de cada uno)
- Lo que Dios puede estar llamándonos a hacer
- Escucharnos mutuamente
- Aprender más sobre la otra persona
- Estar juntos
- Cambiar la sociedad mostrando un buen ejemplo
- Captar el momento
- Estar listo para cambiar los planes
- Actuar
- Unir la misión diplomática
- Proceso de toma de decisiones equitativo (es decir, sin desequilibrio de poder)

- La alianza debe basarse en ser participantes en la construcción del reino de Dios, que encarna Mateo 25:5-25.
- El evangelio traza la injusticia estructural que vemos en el mundo a las causas raíz profundas en el corazón humano de una manera que la política no puede.
- ¿Cuál es el mensaje que presentamos? ¿Qué mostramos?
- Dilema: tantas alianzas, prioridades vs. conflicto interno
- Alianza: idealmente estar juntos en vez de “forzados” a estar juntos (para una agenda)
- Una buena y auténtica representación dentro de la iglesia/más estratégica y más efectiva si se vincula con el liderazgo de la iglesia
- “¿Qué puede darnos la IP (EE. UU.)?”— aliados congregacionales; principalmente recursos/dinero/ viajes en un solo sentido ... Es mejor cuando hay reciprocidad.
- Construcción de relaciones — desarrollar la confianza/conexión con muchas personas — es más difícil en la cima ¡pero hay que encontrar tiempo para escuchar y beber té! Pequeños pasos, caminando juntos
- IP(EE. UU.)—capas de alianza— laicos/clérigos
- Diferencia entre alianza y patrocinio; historias de enriquecimiento/respeto/ mutualidad vs. estadounidense/ impersonal —no útil
- Comunicación — claridad/tienen que entenderme para ayudarme
- Visitas directas — para ver los desafíos locales y comprenderlos mejor; por ejemplo, una semana o más visitas al sitio

(Agradecido con la IP (EE. UU.) por lidiar con la “vida” en el contexto)

- Dos aspectos de la alianza — ser estratégicos juntos/as, con el objetivo centrado en Cristo (para no rendirnos cuando hay desafíos/obstáculos)
- Esperanza juntos/as en Cristo
- Unidad en la diversidad
- Escucharse más mutuamente
- Respetar y considerar las diferencias.
- Aprender mutuamente.
- Trabajar juntos/as.
- Mutualidad: es necesario que se entienda ampliamente que esto incluye valores como el respeto, la igualdad, la equidad, la creación de redes, el intercambio, las nuevas configuraciones de los aliados, la comunicación, la paz entre los países, la misión tripartita, un verdadero equilibrio entre la justicia social y la proclamación del evangelio.
- Redes — necesitamos alejarnos de alianzas bilaterales y acercarnos a las redes multilaterales que promueven sinergias.

¿Qué es lo que le gustaría que Misión Mundial escuchara y se llevara de esta consulta?

- Respeto mutuo
- El Reino de Dios sólo puede construirse a través de la alianza y el compañerismo mutuos; con gratitud por la diversidad y la riqueza del Cuerpo de Cristo.
- Nuevas conexiones

Consulta del Medio Oriente y Europa: Aliados participantes

Iglesia Ortodoxa de Bielorrusia

Berliner Missionswerk

Iglesia de Escocia

Comisión de Iglesias para Migrantes en Europa

Conferencia de Iglesias Europeas

Organización Evangélica Copta para Servicios Sociales

Iglesia Evangélica de los Hermanos Czech Brethren

Evangelischen Kirche Berlin-Brandenburg-Schlesische Oberlausitz

Iglesia Evangélica Luterana en Rusia

Iglesia Evangélica Luterana en Jordania y Tierra Santa

Iglesia Evangélica Reformada en Grecia

Federación de Iglesias Protestantes en Italia

Comunidad de Iglesias Evangélicas de Medio Oriente

Programa en memoria de Jinishian

Concilio de Iglesias del Medio Oriente

Capellanía protestante de Moscú
Sínodo Evangélico Nacional de Siria y Líbano

La Iglesia Reformada en Hungría

La Iglesia Reformada en Polonia

La Iglesia Reformada en Portugal

La Iglesia Reformada en España

Iglesia Ortodoxa Rusa

Unión Rusa de Bautistas Evangélicos

Sínodo del Nilo

Iglesia Reformada Unida



Consulta de Asia y el Pacífico

Países:

Bangladesh
Birmania (Myanmar)
Camboya
China
Fiji
Hong Kong
Indonesia
Japón
Nepal
Pakistán
Filipinas
Corea del Sur
Sri Lanka
Taiwán
Tailandia
Vietnam

25 dirigido por el Dr. Havilah Dharamraj, decano académico del Instituto de Estudios Cristianos Avanzados de Asia del Sur, el grupo escuchó dos presentaciones muy diferentes sobre la lectura de las señales de los tiempos en Asia y el Pacífico. Ambas presentaciones trataron sobre el impacto de los imperios en la iglesia y en la creación de Dios, tanto si se centran en la humanidad como en la tierra física.

El Rvdo. James Bhagwan, secretario general de la Conferencia de Iglesias del Pacífico, dijo que la región del Pacífico prefiere verse a sí misma como el continente oceánico. "El océano no nos separa, sino que nos une", dijo. "Trabajamos juntos para discernir los problemas comunes. Somos más fuertes cuando hablamos con una sola voz". Entre esos asuntos en curso figuran los ensayos nucleares, la esclavitud moderna, la globalización económica, el comercio, el VIH/SIDA y la salud sexual y reproductiva. La organización tiene el desafío agregado de la comunicación. En el Pacífico se hablan más de 2.000 idiomas. Aunque la crisis se está intensificando, la Conferencia espera que puedan tener un impacto realista. "Si no podemos ser hermanos y hermanas de los peces, la tierra y el aire, al menos seamos buenos vecinos", dijo Bhagwan.

El Rvdo. Dr. Jooseop Keum, profesor de Cristianismo Mundial en la Universidad Presbiteriana y el Seminario Teológico de Seúl, observó los signos del tiempo a través de una lente teológica. Esto también está en crisis, dijo. Los altos dirigentes de los imperios mundiales y de los pequeños imperios están creando abiertamente la política del miedo basada en la discriminación y la

intimidación de los demás, en particular los débiles, las minorías, los extranjeros y los pobres," dijo. "El movimiento ecuménico está en crisis. Ya no está fuertemente arraigado en el pueblo y no habla una voz profética que resuene en las realidades de las luchas de la gente por la vida. El liderazgo ecuménico ha sufrido de una mentalidad burocrática y orientada a los negocios que carece del sentido del llamado y la devoción". Cree que el liderazgo cristiano debe comprometerse más en torno a la utopía del Reino de Dios y redescubrir la fe en los márgenes. "El amor de Dios", dijo, "vence a la política del miedo".

Durante un estudio bíblico en el segundo día de reuniones, la Rvda. Dra. Diane Moffett, presidenta y directora ejecutiva de la Agencia Presbiteriana de Misión, compartió con el grupo el concepto de lo que significa ser una iglesia de Mateo 25. "Al igual que muchas de nuestras congregaciones, concilios intermedios y otros grupos, Mateo 25 es un ajuste natural para nuestros socios en el Pacífico de Asia, ya que trabajan para erradicar la pobreza sistémica, desmantelar el racismo estructural y crear vitalidad dentro de las congregaciones y comunidades a las que sirven", dijo.

"La consulta de la Misión Mundial de Asia y el Pacífico fue un gran momento para escuchar, aprender y guiar a nuestros aliados en la comprensión de cuál es la dirección de la PMA en lo que respecta a ser una iglesia de Mateo 25", dijo. "También fue un momento para animar y celebrar los diversos ministerios en los que la iglesia de Mateo 25 se está encarnando. Salí llena y bendecida al escuchar cómo Dios está operando a través de los ministerios de nuestros socios".

Los aliados mundiales de Misión Mundial en Asia y el Pacífico se reunieron del 27 al 30 de enero de 2019 en Chiang Mai (Tailandia). Cincuenta representantes de iglesias aliadas se reunieron para dialogar la efectividad de las actuales relaciones de alianza, lo que significa ser aliados en la misión de Dios hoy en día, donde Dios nos llama a poner nuestra energía y qué recursos se necesitan para avanzar.

Después de la oración de apertura y de un estudio bíblico de Mateo

Consulta de Asia y el Pacífico: Tabla de respuestas del grupo

¿Dónde está Dios llamándonos a poner nuestra energía hoy?

- Orar y pedir por dirección: Escuchando al Espíritu Santo; danos sabiduría para manejar las tensiones entre la iglesia y el estado.
- Explorar los ministerios que se ocupan de los problemas de salud mental (es decir, los traumas, la depresión,) mirando más allá de — prevención a través del abordaje de las causas fundamentales (es decir, la violencia doméstica, la lenta recuperación del desastre, etc.).
- Responder a la creciente crisis humanitaria causada por desastres naturales e inducidos por el ser humano equipando a las iglesias con preparación, respuesta y mitigación.
- Invertir en el discipulado de la próxima generación; desarrollo intencional de jóvenes líderes en la agenda ecuménica (misión al margen); aumento de la participación de los jóvenes en la elaboración de decisión.
- Representar al cristianismo en un contexto interconfesional y no interconfesional; para comprenderse mutuamente, se debe buscar la cooperación, la coexistencia y los diálogos interconfesionales (es decir, trabajar conjuntamente con cuestiones que afectan a todas las personas — aumentando una voz).
- Asociarse con grupos de la sociedad civil, en particular con los sectores seculares, influyendo en sus perspectivas desde otras confesiones; llevar la voz de los

sin voz a una comunidad más amplia.

- Apoyar a los refugiados (es decir, internos, externos).
- Discernir y articular nuestra fe relevante a lo que está sucediendo a nuestro alrededor; salir — ser una SALT. Impulsados por nuestra compasión basada en la fe, debemos servir a los marginados y oprimidos con pasión.
- Ser una voz profética en estas situaciones desafiantes; denunciando el mal y anunciando la buena noticia (es decir, la reconciliación, la defensa de la dignidad humana).
- La reconciliación dentro de las iglesias, dentro de la sociedad en general, dentro de la creación y dentro de nosotros mismos
- Desafiar e identificar las estructuras de poder existentes
- Proclamar/buscar la verdad
- Acompañamiento genuino y arriesgado

¿Qué significa ser aliados en la misión de Dios hoy en día?

- Misión desde los márgenes: mira donde Dios está trabajando y únete a la gente allí.
- Humildad con pasión
- La comprensión mutua, el aprendizaje y el respeto trabajando hacia un objetivo común
- Nos impulsa a ser solidarios a pesar de nuestras diferencias y a acompañar a los “humildes”
- Nos desafía a arriesgarnos y a ser valientes para hacer la misión de Dios teniendo un claro sentido de las propias contribuciones (es decir, reconociendo los dones de los jóvenes, reconociendo las limitaciones y las fortalezas)



- Compartir la misma visión
- Pasar de la relación donante-receptor a la relación de aliados
- Pasar de la misión denominacional a la misión ecuménica
- Pasar de la competencia a la cooperación
- Pasar de la exclusión a la inclusión
- ¡Hacemos una misión para la gloria de Dios! ...no para nuestra propia gloria.
- La alianza está tomando riesgos.
- Confianza mutua
- Responsabilidad mutua
- Relación mutua
- Compartir recursos
- Ser solidario con la gente en los márgenes
- Reconocimiento de las capacidades locales
- Confianza y respeto mutuos mediante el intercambio de recursos e información.
- Desafiendo a las demás personas y tomando riesgos

- Conversaciones honestas — espacios seguros para temas difíciles
- Comprometerse a apoyar la labor en pro de los valores del Reino de la justicia estructural, la dignidad y la libertad y seguir adelante con ella

¿Qué es lo que le gustaría que Misión Mundial escuchara y se llevara de esta consulta?

- Buscar el Shalom.
Cristo quiere que actuemos en sintonía para traer el reino de Dios aquí a la tierra.
Nuestra intención es trabajar como uno, juntos/as.
Las iglesias deben despertar y darse cuenta de su papel en estos tiempos críticos.
Restablecer la confianza mutua para fortalecer la alianza y seguir adelante con la misión.
- ¡Confiar en Dios, ser audaz y correr riesgos!
- El empoderamiento de los jóvenes para una misión sostenible y transformadora

— holística-integral, contextual-histórica

- Un acompañamiento genuino y arriesgado que está dispuesto y es capaz de colaborar e innovar
- Las relaciones son positivas y equilibradas entre el intercambio “suave” y “duro”: entradas, salidas, resultados, cambio, etc.

Consulta de Asia y el Pacífico: Aliados participantes

- Fundación Amity
- Misión de Asia y el Pacífico para los Migrantes
- Concilio Cristiano de China/ TSPM Nacional.
- Conferencia Cristiana de Asia
- Chung Chi College
- Iglesia de Bangladesh
- Iglesia de Cristo en Tailandia
- Servicio Mundial de Iglesias Vietnam
- Ewart Women’s Christian College
- Universidad Cristiana Forman

- Concilio de la Iglesia de Cristo en China en Hong Kong
- McGilvary College of Divinity Migrante Internacional
- Concilio Nacional Cristiano de Sri Lanka
- Concilio Nacional de Iglesias en Corea
- Concilio Nacional de Iglesias en Filipinas
- Conferencia de Iglesias del Pacífico
- La Iglesia Presbiteriana en Myanmar
- Iglesia Presbiteriana en la República de Corea
- Iglesia Presbiteriana de Korea
- Iglesia Presbiteriana de Taiwán
- Universidad y Seminario Teológico Presbiteriano
- Instituto de Estudios Cristianos Avanzados de Asia del Sur
- Iglesia de St. Andrew's Scots Kirk, Sri Lanka
- Iglesia Unida de Cristo en Japón
- Iglesia Unida de Cristo en Filipinas
- Misión Unida a Nepal



Consulta de América Latina y el Caribe

Países:

Argentina
Brasil
Islas Caimán
Costa Rica
Chile
Colombia
Cuba
Curacao
Dominica
República Dominicana
El Salvador
Guatemala
Haití
Honduras
Jamaica
México
Nicaragua
Perú
Surinam
Trinidad y Tobago
Venezuela



La consulta de los aliados de América Latina y el Caribe celebrada del 25 al 28 de febrero de 2019, en Cartagena (Colombia), marcó el final del ciclo de cuatro consultas internacionales con aliados mundiales. Sesenta personas que representaban a 33 iglesias asociadas, seminarios teológicos y organizaciones religiosas se unieron al personal de la Agencia Presbiteriana de Misión en la consulta.

La reflexión devocional de apertura fue dirigida por la Rvda. Blanca Cortés, decana de la Facultad Evangélica de Estudios Teológicos de Managua,

Nicaragua. Mientras miraba alrededor de la habitación, Cortés recordó que la parábola de Jesús del grano de mostaza, que se encuentra en Mateo 13, nos recuerda que “el potencial del Reino de Dios - oculto en un pequeño grano de mostaza - brota en nuestras relaciones y proporciona el espacio fértil donde el Espíritu de Dios viene a anidar”.

La Rvda. Dra. Yvette Noble Bloomfield, Secretaria General Adjunta de la Iglesia Unida en Jamaica y las Islas Caimán, dirigió a los participantes en una conversación en Mateo 25. Mientras ella se acercaba al tratado de Jesús sobre el juicio de las naciones al final de Mateo 25, Bloomfield insistía en que la división entre ovejas y cabras, entre justos e injustos, no se debía a la violación de un código moral por parte de estos últimos, sino a que no eran plenamente humanos con respecto a sus semejantes. No mostraron compasión. Esto se extendía a un fallo de memoria por parte de los injustos, dijo Bloomfield. Le preguntan al juez divino, “¿Cuándo te hicimos todo esto, Señor? ¿Cuándo te vimos hambriento, sediento, desnudo y encarcelado?” No reconocieron la inhumanidad propia.

“¿Qué busca la IP (EE. UU.) a través de la misión?” Bloomfield preguntó. “Si buscamos fama y una excelente reputación, no la encontraremos en este texto. La misión de Dios no es promover actos de caridad, sino tocar las vidas de comunidades e individuos quebrantados. Nos alcanzamos mutuamente a través de la construcción de relaciones. No enviamos un paquete a las personas en estado de pobreza; les visitamos en la prisión. Nos preguntamos cómo la comida se ha convertido en un arma de guerra. Cuestionamos la comercialización

de las fuentes de agua. Cuestionamos la falta de vivienda y la construcción de muros para mantenernos separados de los que están en los márgenes”. En todo esto, observó Bloomfield, debemos prestar cuidadosa atención a cómo y a través de quién hemos experimentado la gracia de Dios en nuestras vidas. Protegernos de las que sufren, de las que están al margen de la sociedad, es protegernos nosotros mismos de la gracia de Dios.

“Cuando piensas en el Caribe, probablemente piensas en sol, mar y danza. Pero el dolor y la posibilidad están más cerca de la verdad”, dice Gerard Granado, secretario general del Concilio de Iglesias del Caribe. Granado describió el Caribe como una de las regiones más complejas y diversas del planeta. Una historia de imperios en competencia ha dejado a la región con el desafío de construir sociedades coherentes a partir de los restos del genocidio, la trata de esclavos y la servidumbre por contrato.

Granado añadió que otros desafíos importantes para esta región son el cambio climático, la inmigración, los delitos violentos relacionados con el tráfico de drogas y la violencia contra las mujeres y los niños.

La Rvda. Dra. Diane Moffett, presidenta y directora ejecutiva de la Agencia Presbiteriana de Misión, dirigió la reunión a través de la visión de la IP(EE. UU.) de convertirse en una iglesia de Mateo 25; y agradeció a los participantes por el diálogo reflexivo y provocador en la mesa. Ella comentó con entusiasmo: “Gracias por desafiarnos. ¡Necesitamos ser desafiados!”

Consulta de América Latina y el Caribe: Tabla de respuestas del grupo

¿Dónde está Dios llamándonos a poner nuestra energía hoy?

- Amar
- Celebrar
- Crecer
- Escuchar
- Articular
- Orar
- Acoger, dar la bienvenida
- Fortalecer
- Compartir
- Acompañar
- Sistematizar
- Reconciliar
- Transformar
- Discernir
- Aprender
- Reformar
- Encontrar el sentido de la vida y de la comunidad. La iglesia debe acompañar a la gente en esta búsqueda de sentido.
- Reconocer y aceptar al otro/a como un ser humano pleno y digno
- La creación de Dios: reconociendo que somos una parte integral de ella (creación)
- La teología de la cruz como signo de amor hacia la reconciliación como elemento principal
- Promoción y construcción de paz
- Mejorar las relación(es) con Dios.
- Caminar con la gente de la comunidad.

- La iglesia no debe perder su identidad—social, para educar en todas las áreas, ser solidaria con el otro/a.
- Preocuparnos por la espiritualidad de los demás.
- Proyectos que apuntan a la sostenibilidad del crecimiento y la independencia de los/as que viven en nuestras comunidades
- Acompañamiento de todos los grupos vulnerables desde la perspectiva de la fe y los derechos humanos
- Ayuda humanitaria en un entorno ecuménico fuera de la diaconía
- Aprender a leer los signos de los tiempos a partir de un reflejo de las necesidades de la comunidad.
- Aplicar el enfoque de ver, juzgar y actuar.
- Ver la realidad, analizar la realidad con los ojos de Dios, actuar para ver al otro como tu hermano o hermana.
- Recuperar nuestra visión ecuménica—“la creación como manifestación de Dios”.
- La cosa más importante “diaconía”
- Cómo recuperar la visión de una América Latina unida
- Los derechos humanos
- Justicia económica
- Justicia ecológica
- Justicia de género
- Diversidad de género
- Justicia social
- Dios nos está llamando a participar en la “kenosis” — vaciamiento propio (Filipenses) 2:8–11) — para que la Iglesia se convierta en la iglesia de Mateo 25:31–46.

¿Qué significa ser aliados en la misión de Dios hoy en día?

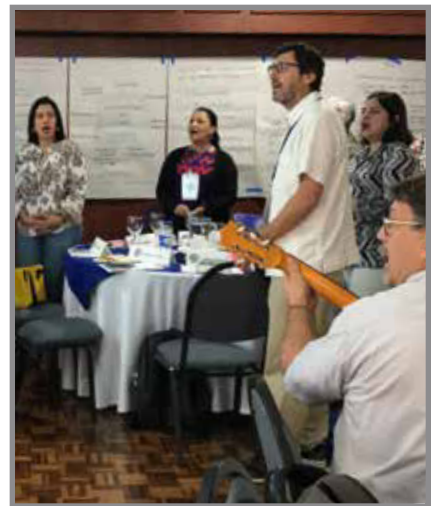
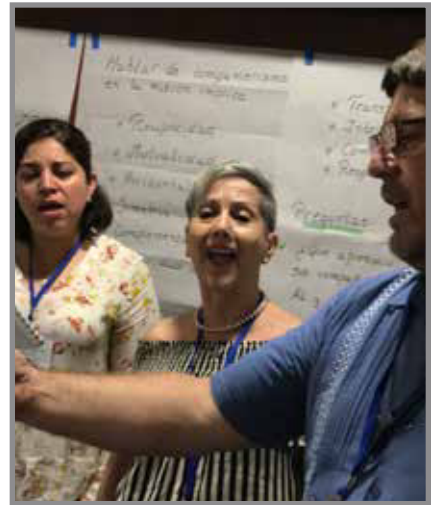
- Una vía de doble sentido (revisando el valor dado a las contribuciones que cada aliado/a aporta a la mesa)
- Conocerse, celebrar juntos/as, escucharse, crear y cultivar relaciones afectivas y francas.
- Un reparto equitativo y justo de los recursos para sostener (apoyar) la misión de Dios en el contexto actual
- Desafiar a los demás a ser fieles al evangelio.
- La importancia de los enlaces regionales y otro personal que se han convertido en nuestra familia, aunque vivan lejos de sus fronteras
- Nos preguntamos:
 - ¿Qué motivó a IP(EE.UU.) a repensar su misión de esta manera?
 - ¿Por qué Mateo 25 fue elegido como el tema para motivar la misión de toda la denominación?
- Confianza
- Mutualidad, transformación mutua
- Testigo profético
- Enriquecimiento intercultural
- Redefinir los enlaces (Todos/as damos y todos/as recibimos.)
- Fraternidad (hermana/hermandad)
- Solidaridad
- Relaciones de respeto
- Reciprocidad
- Horizontalidad
- Simetría
- Complementariedad
- Solidaridad evangélica
- Respeto
- Transparencia

- Interdependencia
- Comunicación
- Responsabilidad
- Preguntas:
 - ¿Qué aprendió la IP (EE. UU.) de sus aliados en misión de América Latina y el Caribe?
 - ¿Qué transformaciones ha experimentado?
- Crear diálogo.
- Un proyecto común de “reconocimiento mutuo”
- Misión que podemos hacer juntos/as
- Ser crítico/a, evalúe los proyectos desde ambos lados.
- Producir juntos/as materiales educativos.
- Proyectos comunes: migración, ayuda humanitaria, derechos humanos, defensa política, mujeres, niños, desde la perspectiva de la fe, diaconía y derechos
- Trabajar la crisis para dar sentido a la vida, para fortalecer la iglesia y la educación teológica.
- ¿Qué sucede en el contexto de la IP (EE.UU.)?
- Mutualidad
- Desaprender viejos patrones de relaciones.
- No repita el patrón del capital de — mano de obra.
- ¡Mateo 25! — ¿Riesgos?
- Construyendo una agenda compartida
- Conectando diferentes partes y organismos regionales
- La verdadera alianza se basa en la confianza, la comprensión de la cultura, la recepción de la hospitalidad.
- Involucrarse en la “kenosis”
- vaciarse de sí mismo/a para convertirse en la Iglesia de Mateo 25:31-46

- “Teología de la mano vacía” — venimos listos/as para recibir de cada uno/a.

¿Qué es lo que le gustaría que Misión Mundial escuchara y se llevara de esta consulta?

- Mutualidad fluida y dinámica entre todos los socios/as
- Generar una agenda común en la región, basada en el trabajo por consenso.
- Asegurar todo lo que hemos trabajado aquí; siendo una iglesia de Mateo 25 de una manera profunda puede generar cambios en nuestras formas de relacionarnos entre nosotros.
- Recuerde que todos estamos llamados/as a servir (a la diakonía); debemos caminar juntos/as como iguales.
- Afirmar que debemos profundizar en lo que significa ser una iglesia de Mateo 25. La forma en que necesitamos reflexionar es la cuestión que nos une.
- ¿Matthew 25 es suficiente para crear esta unión, alianza?
- Que lo que hemos empezado aquí vaya más allá y genere un cambio en nuestra relación como aliados
- Recuerde que el trabajo diaconal es importante, todos estamos llamados/as a servir.
- No sólo económico, sino también de tiempo
- Caminando como iguales
- Mutualidad
- Establecer un proceso continuo de discernimiento y mutuo acompañamiento y responsabilidad.



Consulta de América Consulta de América Latina y el Caribe: Aliados participantes

AIPRAL — Alianza de Iglesias
Presbiterianas y Reformadas de
América Latina

Asociación La Iglesia de Dios

Asociación Red Uniendo Manos
El Salvador

Concilio de Misión del Caribe y
América del Norte

Concilio de Iglesias del Caribe

CEDEPCA — Centro Evangélico
de Estudios Pastorales en Centro
América

Centro Inter-Eclesial de Estudios
Teológicos y Sociales

Centro Regional Ecuménico de
Asesoría y Servicio

CEPAD — Consejo de Iglesias Pro-
Alianza Denominacional

Comunidad Teológica Evangélica
de Chile

Comunidad Teológica de México
Comunión Mexicana de Iglesias
Reformadas y Presbiterianas

Iglesia Episcopal de Haití

FUMEC — Federación Universal
de Movimientos Estudiantiles
Cristianos

Escuela de Graduados en Ciencias
Religiosas — São Paulo

Iglesia Evangélica Dominicana

Iglesia Evangélica Peruana

Iglesia Evangélica Presbiteriana
en Chile

Iglesia Evangélica Presbiteriana
Costarricense

Iglesia Evangélica del Río
de la Plata

Iglesia Evangélica Valdense
del Río de la Plata

Iglesia Morava en Nicaragua

Iglesia Presbiteriana de Colombia

Iglesia Presbiteriana — Reformada
en Cuba

Iglesia Presbiteriana de Venezuela

Iglesias Reformadas — Argentina

Iglesia Reformada Calvinista
de El Salvador

Iglesia Presbiteriana Unida de Brasil

Red de Manos Unidas FONDAMA

Misión Evangélica Presbiteriana
de Honduras

Iglesia Presbiteriana de Trinidad
y Tobago

Iglesia Reformada de Curazao

Iglesia Reformada de Surinam

RUMP — Red Uniendo Manos
contra la Pobreza

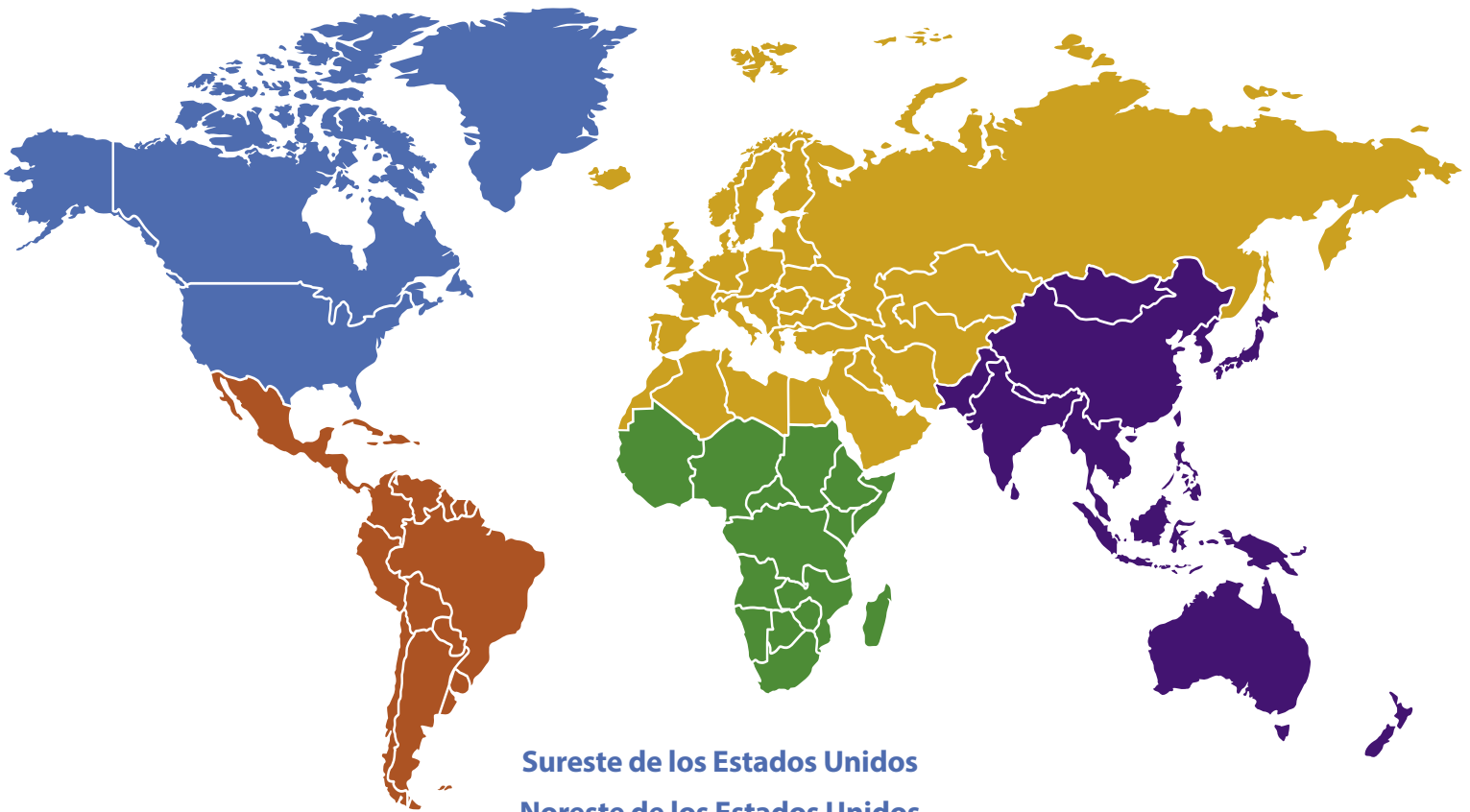
Seminario Ecuménico de Teología
en Cuba

Iglesia Unida de Jamaica y de
Islas Caimán

Universidad Bíblica
Latinoamericana



Consultas con Aliados locales



Sureste de los Estados Unidos
Noreste de los Estados Unidos
EE. UU. Oeste
Agencias de IP(EE. UU.)
Gente de color

Consulta Sureste de los Estados Unidos

La primera de las consultas nacionales se llevó a cabo del 21–23 de marzo de 2019, en el Centro Calvin cerca de Atlanta, GA. Treinta y dos personas representativas de diferentes grupos de la IP (EE. UU.) en la región sudeste se reunieron para discutir y discernir la misión de Dios en un mundo que cambia rápidamente.

“Debido a que vivimos en un mundo diferente, tenemos que empezar a pensar en cómo hacer misión en este momento en particular, para este mundo en particular”, dijo el Rev. José Luis Casal, entonces director de Misión Mundial. “Este es el propósito de esta conversación. Cada opinión es necesaria. Cada idea es importante”.

El Rev. Marthame Sanders dirigió una presentación sobre la “señal de los tiempos”. Su viaje personal es un ejemplo de misión que se extiende más allá de los confines de la “iglesia” tradicional. Sanders describió su viaje desde la cuna presbiteriana, al seminario “para averiguar lo que yo creía”, al servicio de la misión con su esposa, Elizabeth, en una aldea palestina, para trabajar en la oficina de Oriente Medio en la sede de la IP (EE. UU.) en Louisville, a servir como pastor de una congregación en Atlanta durante 11 años, a un período de inquietud hace tres años.

Esta “inquietud” llevó a Sanders a organizar una Nueva Comunidad de Culto 1001, que actualmente existe como la transmisión de Arte, Inspiración, Justicia con sede en Atlanta. Dejó atrás un

trabajo a tiempo completo con salario, beneficios y una pensión. “Ahora soy parte de la ‘economía de los eventos’”, dijo. “Confío en el impulso de Dios en lo que hago en cada momento de este ministerio”, dijo Sanders.

El Rev. Dr. Fahed Abu-Akel, el primer moderador árabe-americano de la Asamblea General (2002) de la IP (EE. UU.), dirigió el estudio bíblico sobre Mateo 25. Al compartir su viaje de vida/fe, Abu-Akel explicó cómo su madre, Adlah, y la Dra. Doris Wilson, una misionera escocesa que servía en Oriente Medio, transformaron su vida. Debido a su testimonio, nutrieron en él un llamado al servicio de misión. En medio de la guerra, la destrucción y la ocupación, el amor de los padres y la familia y la fe de su madre en Jesucristo fueron el poder transformador de su vida.

Abu-Akel compartió cómo esta transformación le llevó a la fundación del Ministerio de Atlanta con Estudiantes Internacionales (AMIS por sus siglas en inglés). Se desempeñó como su director ejecutivo hasta 2012. Inicialmente, había 2.500 estudiantes internacionales de 100 naciones involucradas. Hoy, 30 colegios y universidades en Metro Atlanta atienden a 14.000 estudiantes internacionales de más de 175 naciones a través de la AMIS. Es una “misión ecuménica” transformadora en nuestra puerta.

La Rvda. Jan DeVries, entonces presbítera general del Presbiterio de Gracia en Texas, dio el sermón de clausura basado en Mateo 9:27-31. Ella comenzó, “Así que, esta mañana estoy aquí como una peregrina cuyos viajes me han enseñado una increíble

reverencia por la vida humana, por las poderosas complejidades del dogmatismo religioso, por los más simples anhelos de las necesidades básicas de la vida humana, por la profundidad de la fe de las personas como buscan sobrevivir y prosperar. ¿Qué es lo que nos une en este lugar? Déjeme sugerir algunas esperanzas que traemos a medida que avanzamos con un espíritu revitalizado”. Ella habló de varias crisis en el mundo que necesitan nuestra atención y esfuerzos coordinados: inundaciones en Nebraska y la parte superior del medio oeste, hambruna en Sudán y solidaridad con los hermanos/as cristianos y musulmanes palestinos.

“Afirmamos ser aliados de misión de muchas iglesias internacionales. ¿Qué significa ser aliados de una iglesia abrumada por la imposibilidad de contar la historia, respondiendo a la desesperación de la necesidad humana, y enraizada directamente en el Evangelio y en la historia de enseñar y vivir la Buena Nueva? ¿Cómo aprendemos de nuevo a ser aliados más allá de dar dinero, por muy importante que sea? ¿Cómo contamos la historia? ¿Cómo hacemos posible que las voces que necesitan ser escuchadas en las páginas de *Presbyterians Today* o encontrar formas de webinarios en internet, y mucho menos en nuestros propios locales? ¿Quiénes son nuestros aliados? Sugiero que algunos de nuestros aliados aún no han sido descubiertos — aquí en casa y más allá”.



Consulta del Sureste de los EE. UU.: Tabla de respuestas del grupo

¿Dónde está Dios llamándonos a poner nuestra energía hoy?

- Una comunicación e interpretación más efectiva
- Infraestructura necesaria para crear conciencia y conectar los esfuerzos de las misiones con un robusto portal de misiones
- Crear formas innovadoras para mejorar las congregaciones locales en la misión global.
- Deconstruir la mentalidad existente y reconstruir.
- Construir un modelo que sea flexible y pueda manejar la misión global de una manera relevante para diferentes tipos de congregaciones.
- Cambio de la contextualización al desarrollo de la comunidad.
- Comunicación que transmite información del personal en misión al/a trabajador/a en misión a la membresía de la IP(EE. UU.) y vice versa
- Mantener la atención en “Cuestiones mundiales críticas” a nivel internacional y local

Cómo nuestros asuntos locales informan nuestra comprensión de los asuntos globales

¿Qué significa ser aliados en la misión de Dios hoy en día?

- Comunicación
- Compromiso
- Relaciones de reciprocidad
- Compromiso con los/as estudiantes (es decir, con estudiantes internacionales como sugirió Fahed y como hacen en Atlanta)



- Redes de apoyo
- Apoyar y dar orientación; tiempo y energía.
- Visitarnos mutuamente (no sólo la gente de EE.UU. yendo “allá”) — hablando, aprendiendo sobre la comunidad y la iglesia proyectos, etc.
- Esfuerzo comunitario/ mutualidad
- Prioridad: la justicia ambiental porque nos afecta a todos; necesitamos escuchar a los asociados/as, especialmente en los lugares y comunidades que no han sido los principales contribuyentes a la destrucción ambiental como lo han sido las personas ricas de EE. UU.
- Hospitalidad
- Mutualidad
- Empoderando mutuamente
- Enfoque en la mutualidad de las relaciones: responsabilidad mutua, misión con otros/as y no para otros/as; misión que incluye recibiendo de los/as aliados/as y no sólo dando.
- La centralidad de Jesucristo se demuestra en nuestro compromiso compartido con el reino de Dios de justicia.

¿Qué es lo que le gustaría que Misión Mundial escuchara y se llevara de esta consulta?

- Creemos y buscamos ENCARNAR un modelo de alianza intencionalmente mutuo de misión, en la Misión Mundial, en los concilios intermedios y en los grupos de asociación: (es decir, la Beca de Paz Presbiteriana y otras organizaciones paraeclesísticas, Redes de Misión, etc.). Practicamos esta mutualidad y asociación en:
 - Comunicación
 - Abordando las nuevas realidades de los/as asociados/as en las misiones mundiales

- Intercambiando ideas
- Compartiendo recursos (finanzas y otros)
- Compartiendo información
- La necesidad de hacer conexiones descentralizadas dinámicas entre el PMA, los concilios intermedios, las congregaciones y los aliados globales con un enfoque central en la misión de Dios
- La Misión Mundial Presbiteriana sirve como un conducto de Dios en el mundo, manteniéndose en mutualidad con los/as socios/as de la misión global y ayudando a los/as miembros de la IP(EE. UU.) a entender que necesitamos a nuestros aliados/as de la misión más de lo que ellos/ellas nos necesitan para que la IP(EE. UU.) pueda mantener el enfoque en lo importante sobre lo urgente.

Consulta del Sureste de los Estados Unidos: Constituyentes participantes

Nueva Comunidad de Adoración 1001 (Aijcast)
 Boriquen/Iglesia Presbiteriana En Camarones
 Presbiterio del Atlántico de Charleston
 Amigos de Sabeel Norteamérica
 Presbiterio de Grace
 Red de Alianza de Iraq
 Uniendo manos por la justicia
 Red de Misiones de Madagascar
 Presbiterio de Mid-Kentucky
 Misión: Esperanza — Congo
 Mujeres Hispanas Latinas Presbiterianas

Concilio Nacional de la Iglesia Presbiteriana Asiática
 Grupo Nacional de Presbiterianos Negros
 Grupo Presbiteriano Nacional del Medio Oriente
 Presbyterian Peace Fellowship (Sociedad Presbiteriana de la Paz)
 Presbiterio de Greater Atlanta
 Presbiterio de Florida Tropical
 Presbiterio de Salem
 Segunda Iglesia Presbiteriana de Louisville
 Sínodo de Mid-Atlantic
 Sínodo de South Atlantic
 Ex alumnos de Jóvenes Adultos Voluntarios
 Concilio de liderazgo de ex alumnos voluntarios de jóvenes adultos



Consulta del Noreste de los Estados Unidos

Treinta y ocho personas representando congregaciones, nuevas comunidades de adoración, concilios medios, grupos de comunidades de color, ex alumnos de Jóvenes Adultos Voluntarios, redes de misiones y otros; se reunieron del 4 al 6 de abril de 2019, en el Centro Stony Point en Stony Point, NY. El primer día de la consulta coincidió con el 51 aniversario del asesinato del Rvdo. Dr. Martin Luther King Jr., quien es recordado por su legado de valentía, no de miedo.

Rick Ufford-Chase, co-director del Centro Stony Point y moderador de la 216ª Asamblea General (2004) de la IP(EE.UU.), habló sobre los signos de los tiempos, diciendo que los/as presbiterianos/as deben estar preparados para practicar la audacia en una época de miedo. "Somos una gente temerosa. Nos asusta la muerte", dijo Ufford-Chase. "Si queremos hacer, encarnar, ser misión en el próximo año, debemos reconocer y ser capaces de aceptar el costo de seguir a Jesús". Dijo que el objetivo no es conseguir más gente en el presbiterianismo

sino que la Iglesia Presbiteriana (EE. UU.) sea conocida por sus valores fundamentales y compromisos. Hacer que la gente diga, "Oh, sí: son los que realmente están dispuestos a sufrir en carne propia cuando dicen que lamentan todas las cosas que le hicieron a los nativos americanos en los Estados Unidos, o a los indígenas en cualquier parte del mundo". Él añadió que no le importa crecer en el número de miembros de la iglesia presbiteriana, sino que le importa "ser un fiel seguidor de Jesús". Creo que eso es lo que debería ser una misión".

El Rvdo. Raafat Girgis, moderador del Grupo Nacional Presbiteriano de Oriente Medio, dirigió el Estudio Bíblico de Mateo 25. Dijo que viene de una comunidad marginada y que Mateo 25 "enfatisa una vida holística del Evangelio, tanto espiritualmente como en el activismo social". Girgis explicó que el mensaje de Mateo 25 para el siglo 21 es madurez espiritual y centrarse en los/as demás. Citó a Pablo en Colosenses 1:28-29 en el que Pablo describe por qué lucha con toda la energía que Dios le ha inspirado para poder "presentar a todos maduros en Cristo".

La Rvda. Shannan Vance-Ocampo, presbítera general del Presbiterio de Nueva Inglaterra del Sur y presidente del Comité Mundial de la Junta de la Agencia Presbiteriana de Misiones, dijo: "Fue muy estimulante hablar con presbiterianos/as de toda nuestra región que se dedican a la Misión Mundial desde diferentes lugares y con compromisos misioneros. Hay muchos cambios en nuestro futuro, y estoy emocionada de ver cómo Misión Mundial, en consulta con los aliados internacionales, nacionales y dentro de la Agencia de Misión Presbiteriana y la Oficina de la Asamblea General, ve ese futuro desarrollándose a medida que presentan planes en el otoño de este año".

Teresa Larson, una alumna del programa Young Adult Volunteer de la IP(EE. UU.) y estudiante del Seminario Teológico Presbiteriano de Louisville, parecía estar de acuerdo con Vance-Ocampo. "Fue alentador e inspirador estar en un lugar con líderes de toda la denominación que no temían compartir sus experiencias, desafiarse mutuamente o reimaginar nuevos paradigmas misionales y relacionales para la IP(EE. UU.)". Añadió: "Tengo la esperanza de que los/as líderes de Misión Mundial hayan escuchado el deseo resonante de una comunicación clara, recursos para facilitar las conexiones de mutualidad a través de todas las dimensiones del enfoque de nuestra denominación; y la comprensión de lo que significa ser una iglesia que colabora con Dios, con los demás y con todos nuestros aliados globales".



Consulta del Noreste de los Estados Unidos: Tabla de respuestas del grupo

¿Dónde está Dios llamándonos a poner nuestra energía hoy?

- Llamado para redescernir nuestro llamado — no vamos a ninguna parte, el campo de misión está en todas partes.
- Reaprender la misión: la misión como aprendizaje, en todos los lugares, en todo momento
- Enseñar, Predicar, Sanar (1 Tim. 2)
- Llamando: para acompañar y ser acompañado/a
- Colaboradores — 1 Cor. 3:9 (Traducción de Amaury Tanon-Santos: "Somos colaboradores/as juntos/as en la Sinergia de Dios, cuidando y construyendo la economía de Dios".
- Nuestra vocación es contar con nuestra historia, y luego Miqueas 6:8 — Justicia, bondad, caminar humildemente con nuestro Dios.
- Llamado — la práctica mutua de la anunciación y la denuncia, eligiendo la vida sobre la muerte y el amor sobre el odio

¿Qué significa ser aliados en la misión de Dios hoy en día?

- Alianza: basada en
- El cambio climático, la inmigración: cuestiones que afectan a todos/as, en todas partes
- Buscando la mutualidad y lo común — cuestionar el uso continuo del lenguaje de la alianza
- La alianza es una relación genuina.

- La alianza está apareciendo, consistentemente.
- Para encarnar continuamente los valores de Mateo 25
- Para dar testimonio del poder transformador de Jesucristo (Breve declaración de fe 11, líneas 65, 66)

- La alianza es solidaridad y escuchar profundamente.
- Solidaridad — más amplia que la definición actual de alianza
- Alianza — aprendizaje mutuo, creación y transformación de nuestras esperanzas para los/as demás

¿Qué es lo que le gustaría que Misión Mundial escuchara y se llevara de esta consulta?

- Realizar un seguimiento con los/as trabajadores/as en misión para utilizar las habilidades aprendidas en otros países como trabajador nacional y compartir sus habilidades necesarias en las comunidades de los Estados Unidos (es decir, la agricultura sostenible). Y/o se alían con el/la líder de la misión de otro país para compartir habilidades como trabajadores/as en misión aquí.
- Misión holística y recíproca
- Priorizar y estructurar la relación de la Misión Mundial con las congregaciones y los concilios intermedios de acuerdo con los 3 énfasis de la iniciativa de Mateo 25
- Dejar de ser temerosos y dismantelar proféticamente nuestra alteridad.
- Aprender a ser adaptable, innovador/a y receptivo/a.



Consulta del Noreste de los Estados Unidos: Constituyentes participantes

Nueva Comunidad de Adoración 1001 (Abadía de Okra)
Borinquen Puerto Rico
Red de Aliados de Cuba
Red de Misiones Etíope
Primera Iglesia Presbiteriana de Plymouth, Michigan
Red de Misiones de Ghana
Red de Aliados de Guatemala
Red de la Misión Israel-Palestina
Centro Teológico Interdenominacional (Atlanta)

Red de Misiones de Kenya
Presbiterio del Valle de Maumee
Grupo Negro Atlántico Medio, 1er Monte Roco
Presbiterio de la Misión
Concilio Nacional de la Iglesia Presbiteriana Asiática
Grupo Presbiteriano Nacional Hispano Latino
Grupo Presbiteriano Nacional del Medio Oriente
Nueva conferencia de la misión de Wilmington
Red de la Misión de Níger
Noreste/Sur de Nueva Inglaterra/ Beca de paz presbiteriana/PMAB
Presbiterio de Pittsburgh
Presbiterio de Elizabeth y

Presbiterio de Newton
Presbiterio del Lago Michigan
Presbiterio de Northumberland
Presbiterio de Redstone Sínodo de Trinidad
Sínodo de Covenant
Sínodo de Northeast
Sínodo del Noreste — Presbiterio de Newton
Sínodo de la Trinidad
Sínodo de Trinidad/Presbiterio de Shenango/Iglesia Presbiteriana de New Wilmington
Jóvenes Adultos Voluntarios (YAVs)
Adultos Jóvenes Voluntarios/ Presbiterio de San Juan



Consulta Oeste de los Estados Unidos

La tercera consulta nacional de Misión Mundial se celebró del 10 al 12 de mayo de 2019, en el Centro de Conferencias Zephyr Point en Zephyr Cove, NV. Treinta y siete presbiterianos/as se reunieron para hacer aportaciones al proceso de planificación estratégica de la Misión Mundial. “Juntos queremos dar una nueva mirada al futuro, lo que es y lo que necesitamos hacer en este nuevo mundo”, dijo el entonces Director de la Misión Mundial, el Rvdo. José Luis Casal. “La palabra bíblica de que hay un nuevo cielo y una nueva tierra es siempre obra de Dios”.

Al principio de la consulta en su lectura de los “signos de los tiempos”, el Rvdo. Jerry Van Marter, ex director del Servicio de Noticias Presbiteriano (PNS por sus siglas en inglés) y actualmente secretario permanente del Presbiterio de Mid-Kentucky, compartió algunas de sus ideas recogidas en sus 26 años con el PNS. Describió el “GPS cubano”, por el cual las iglesias remotas de la isla sólo pueden ser encontradas pidiendo direcciones a una sucesión de desconocidos/as a lo largo del camino. La lección que hay que aprender, dijo Van Marter, “es que tenemos que admitir

a veces que no sabemos a dónde vamos hasta que llegamos allí. La planificación estratégica es necesaria pero no siempre nos llevará a donde tenemos que ir”.

Señalando que más de dos tercios de las iglesias presbiterianas tienen menos de 100 miembros, Van Marter dijo que todo el concepto de misión mundial de la IP(EE. UU.) — congregaciones que envían grandes grupos en viajes de misión, grandes congregaciones con “pastores/as de misión”, y recursos orientados a iglesias de tamaño medio y grande — “no está basado en la realidad”. Él preguntó cómo podemos adaptar la Misión Mundial y sus recursos para que las iglesias con menos miembros puedan participar en la misión.

El Rvdo. Dr. Valdir França, coordinador de área para América Latina y el Caribe, dirigió un estudio bíblico y analizó la visión de Mateo 25 de la IP(EE. UU.), que busca involucrar a las congregaciones, presbiterios y sínodos en un ministerio transformador en sus propias situaciones particulares.

França señaló que el contexto para la escritura de Mateo 25 es muy similar al contexto de la iglesia hoy en día: la identidad cultural y religiosa frente a un mundo que cambia rápidamente. “¿Quiénes somos?” y “¿Qué deberíamos hacer? fue un dilema para la temprana comunidad cristiana en conflicto, como lo es para nosotros hoy en día”, dijo. Mateo, dijo França, “estaba tratando de ayudar a la comunidad cristiana primitiva a identificarse como un movimiento misionero, para desarrollar un ethos misionero como su identidad”.

Durante el culto de clausura, la Rvda. Cindy Kohlmann, co-moderadora de la 223ª Asamblea General (2018), predicó sobre Mateo 25:31-46. Después de leer el pasaje de El Mensaje, Kohlmann explicó, “El cambio de lenguaje más significativo entre El Mensaje y el NRSV es éste: en lugar de usar ‘el menor de estos’ para describir a los que recibieron atención, El Mensaje usa ‘alguien que estaba siendo pasado por alto o ignorado.’” Kohlmann dijo que este cambio en el lenguaje es útil porque redirige nuestro enfoque y nos ayuda a aprender la verdad. Dijo que Jesús centra a los olvidados y marginados reclamando su identidad como propia, y así es como notamos a los que normalmente ignoraríamos, que están en el corazón del juicio de Dios.

“Durante esta Consulta de la Misión Mundial, hemos levantado una y otra vez que necesitamos estar en relaciones de mutualidad, donde los que somos dominantes, poderosos y privilegiados nos conduzcamos con humildad y escuchemos más de lo que hablamos”, dijo Kohlmann. “Eso comienza con la descentralización, que nos lleva a notar, ver y valorar, lo que, cuando estamos dispuestos a arriesgarnos a que se nos rompa el corazón y se cuestionen nuestras prioridades, nos lleva a la relación. Para nosotros en la cultura dominante, para nosotros como miembros de la IP(EE. UU.), este es el lugar donde el riesgo es mayor. ¿Nos detendremos y nos daremos cuenta? ¿Nuestra percepción nos llevará a escuchar? ¿Nuestro escuchar nos llevará a amar?”

Consulta del Oeste de los EE. UU.: Tabla de respuestas del grupo

¿Dónde está Dios llamándonos a poner nuestra energía hoy?

- Llamado a la energía
- Comunicación
 - Ministerios
 - Efectivamente
 - Inter-seccionalmente
 - Escuchar y oír
 - Modelar una buena manera
 - Con los concilios medios, Asamblea General, oficina nacional
 - Con los bancos de iglesia
- Restauración: práctica básica de la misión/vivencia cristiana del evangelio
- Expresiones diversas
- Nuestro llamado de Dios para compartir el evangelio y nuestro compromiso con la comunidad van de la mano
- Para ser dirigido por el mundo mayoritario
- Dios está llamando a la IP(EE. UU.) a dejar que nuestros aliados (ampliamente entendidos) establezcan la agenda.
- Dios está llamando a la IP(EE. UU.) para borrar las fronteras históricas.
- Reconciliación y pacificación
- Estar más en relación con el/la otro/a
- Operando de una manera más holística (espiritual, física, social)

¿Qué significa ser aliados en la misión de Dios hoy en día?

- Mutualidad
- Aprendo de ti, aprendes de mí
- Misión Mundial aprende de los bancos de la iglesia, del campo de misión, etc., y viceversa.

- El Evangelio y la justicia deben ir de la mano en la prioridad y la práctica
- Agilidad/receptiva
- Mutualidad: humildad
- Escuchar y aprender mutuamente, a través de las naciones y entre las IP (EE.UU.) locales y nacionales
- Replantearse los “recursos” — compartir, valorar todo tipo de recursos y desafiar las estructuras que los limitan mediante estipulaciones y restricciones (de personas, dinero, etc.) con la política, la legislación, etc.
- Para la IP (EE. UU.), ser aliados significa trabajar en la mutualidad.
- Para la IP (EE. UU.), ser aliados significa escuchar.
- Construir confianza
- Responsabilidad mutua

¿Qué es lo que le gustaría que Misión Mundial escuchara y se llevara de esta consulta?

- Humildad
- Estar con toda la gente — ¿pasar más tiempo?
- Misión es ESTAR CON
- Ser/continuar siendo — Humilde en el enfoque del ministerio
- Aplicar/cambiar lo que has oído/aprendido.
- A menudo hablamos de ello pero no cambiamos realmente.
- Énfasis en la misión mundial y la misión local
- Determinar QUÉ es lo que realmente se necesita.
- Continúa trabajando en la comunicación — ¡Inténtalo una y otra vez hasta que obtengamos una respuesta
- ¿Nos ve la Misión Mundial (sínodos, concilios medios, presbiterios, iglesias) como

aliados — recursos con base en los Estados Unidos?

- Cuando traiga a gente de color, asegúrese de colocar a las personas, los sistemas y las estructuras de apoyo en su lugar para permitirles elevarse utilizando sus dones.- A la luz de una visión que incluye todo el evangelio:

Fomentar las relaciones de colaboración entre la Misión Mundial y las iglesias locales, incluidos los presbiterios.

Aprender y asignar recursos para potenciar las iniciativas de misión de la iglesia local.

- Romper paradigmas



Romper las barreras para el libre flujo de conocimientos y experiencia del Evangelio:

Occidente — mundo mayoritario
Nacional — Local

Misión Mundial — ministerios de la iglesia local (especialmente los que dan la bienvenida al mundo)

- La mutualidad no puede ocurrir sin continuar escuchando a todos los grupos y personas que no hemos escuchado característicamente (especialmente las voces de las personas de recursos económicos limitados) ... y escuchar sin ajustarse a lo que se ha escuchado no produce una verdadera mutualidad.

Argumento sobre “voces silenciadas hace tiempo” vs. los pobres

Negativo vs. positivo

Todas las constituyentes

Gente que no hemos escuchado característicamente

- Involucrar y colaborar con la generación más joven en nuestras comunidades de fe locales.
- Misión Mundial para estimular

el pensamiento innovador sobre las prioridades de la misión y aumentar nuestra agilidad para abordarlas y responder a las tendencias y cambios tecnológicos previstos en el mundo

Consulta del Oeste de los Estados Unidos: Constituyentes participantes

Iglesia Presbiteriana Coreana de Anaheim en el sur de California y Hawai

Calvin Institute of Christian Worship

Comunidad Presbiteriana del Presbiterio de Riverside

Red del Pacto de los Presbiterianos EMPACT África

Primera Iglesia Presbiteriana de Fort Worth

Presbiterio de Grace

Iglesia Presbiteriana Coreana de Miami

Agua Viva para el Mundo

Presbiterio de Mid-Kentucky

Concilio Nacional Presbiteriano Asiático

Presbiterio de Los Ranchos

Presbiterio de San Gabriel

Iglesia Presbiteriana de la Comunidad de Point Loma

Comunidad de Redlands, Presbiterio de Riverside

Iglesia Presbiteriana de Saint James/NAPC

Sínodo de Southern California y Hawaii/St. Mark IP/Los Ranchos

Centro Stony Point/Red Presbiteriana para Corea

Sínodo del Sur de California y Seminario Teológico Internacional/Hawaii

Sínodo de Southern California y Hawaii

Sínodo del Sur de California e Iglesia Presbiteriana de Hawaii/Brentwood

Red de colaboración entre Siria y el Líbano

Ex alumnos de Jóvenes Adultos Voluntarios



Consulta de las Agencias IP(EE. UU.)

Constituyentes participantes:

*Agencia Presbiteriana de Misión
Oficina de la Asamblea General
Programa Presbiteriano de Inversiones y Préstamos
Fundación Presbiteriana
Junta de pensiones
Mujeres Presbiterianas*

La cuarta consulta nacional se celebró el 5 de junio de 2019 en Louisville, KY con 54 representantes del personal de la Agencia de Misión Presbiteriana (PMA por sus siglas en inglés), la Oficina de la Asamblea General, el Programa Presbiteriano de Inversión y Préstamo, la Fundación Presbiteriana, la Junta de Pensiones y las Mujeres Presbiterianas. El encuentro comenzó con la participación en la Celebración Intercultural preparada por los Ministerios Interculturales de Equidad Racial y Mujeres en la Capilla del Centro Presbiteriano.

Después de la Celebración Intercultural, la Rvda. Dra. Diane Moffett, presidenta y directora ejecutiva de la PMA, dirigió la reunión en un estudio bíblico sobre Mateo 25, recordando a los participantes los orígenes de la visión de Mateo 25 y sus tres énfasis programáticos: la erradicación de la pobreza, la superación del racismo estructural y la promoción de la vitalidad congregacional.

El Rvdo. Dr. Cliff Kirkpatrick, ex secretario permanente de la Asamblea General, ex director de Ministerios Mundiales y ahora profesor de Cristianismo Mundial y Estudios Ecuménicos en el Seminario Teológico Presbiteriano de Louisville, preparó el escenario para la consulta. Kirkpatrick dio a la asamblea reunida un cuestionario de 22 preguntas sobre los acontecimientos ecuménicos e interreligiosos que han ocurrido en el último siglo.

Los examinadores se sorprendieron con algunas de las respuestas al cuestionario de Kirkpatrick:

- Mientras que hace un siglo 4 de cada 5 cristianos vivían en Norteamérica o Europa, hoy en día ese número es de 1 de cada 3. Alrededor de 2 de cada 5 cristianos viven ahora en Asia o África, que es ahora el centro estadístico mundial del cristianismo.
- Mientras que los miembros actuales de la Iglesia Presbiteriana (EE.UU.) son alrededor de 1,45 millones, 94 millones de personas en todo el mundo adoran en iglesias fundadas o co-fundadas por los esfuerzos misioneros de la IP(EE.UU.). “Eso es a menudo una sorpresa para nuestro pueblo”, dijo Kirkpatrick. “Tenemos una red de amigos y colegas en todo el mundo”.
- En América Latina, el mayor grupo de fieles cristianos no es católico, sino pentecostal.
- El título y el tema de la conferencia más reciente del Concilio Mundial de Iglesias sobre misión y evangelismo fue “Juntos hacia la vida: misión desde los márgenes”.

“Ese movimiento comenzó como una “misión al margen”, dijo Kirkpatrick, una que se centraba en servir y cuidar a la gente. Gradualmente eso se transforma en “misión desde los márgenes” porque “parte de la misión es estar abierto a que la misión ocurra donde no la esperábamos”, dijo.

En tres o cuatro décadas, el Islam puede ser uno de los grupos religiosos más grandes de los Estados Unidos, dijo Kirkpatrick. Parte de eso ocurrirá a través de los patrones de inmigración, dijo, aunque cerca del 70% de las personas que inmigran a los Estados Unidos son cristianas. “Ser la iglesia es ser una iglesia misionera”, no una que ve la misión “como un programa más”, dijo Kirkpatrick. “Es lo que somos y cómo estamos comprometidos en lo que hacemos”.

Se trató de una consulta ligeramente diferente en la que los participantes formularon recomendaciones no sólo para la Misión Mundial, sino también para la labor del Organismo Presbiteriano de Misiones. Durante las conversaciones se subrayó repetidamente la necesidad de dismantelar los silos y desarrollar un modelo de colaboración de la misión. La misión es el trabajo de toda la iglesia y comienza con nuestra transformación personal. “Tenemos que transformarnos si queremos ser transformadores”, expresó James Rissler, presidente y CEO del Programa Presbiteriano de Inversión y Préstamo.



Consulta a las Agencias de la IP (EE. UU.): Tabla de respuestas del grupo

¿Dónde está Dios llamándonos a poner nuestra energía hoy?

- Aclarar nuestra vocación.
- Voltar el guión - haz las cosas de forma novedosa.
- Necesitamos comprometernos de una nueva manera. Una de las cosas que estamos detectando es que Dios nos invita a una nueva forma de llamado. ¿A quién llamamos? ¿Adónde llamamos? Llamar y enviar: tal vez nos están llamando para que abandonemos el modelo colonial de enviar para identificar aliados y llamarlos nuestros trabajadores en misión (virando las cosas de cabeza).
- El contexto del llamado es más grande que el de la Misión Mundial y más grande que el de la IP (EE. UU.). Eso nos lleva a la importancia de interpretar a nuestras congregaciones, y más allá de ellas: ¿cómo se involucra la IP (EE. UU.) en el mundo?
- Dios es el oprimido, el vulnerable. ¿Cómo sería escuchar y seguir sus indicaciones?
- OK para dejar ir
- Llamando a unirse en lugar de liderar
- Para dismantelar los sistemas de injusticia (Mateo 25)
- Regocijarse juntos/as en el amor de Dios (como respuesta).
- Trabajar en las áreas del ministerio y en las agencias de la IP (EE. UU.)
- En el Centro Presbiteriano, SEA las manos, los pies y la voz de Cristo en el mundo (sea una iglesia de Mateo 25).



¿Qué significa ser aliados en la misión de Dios hoy en día?

- Re-encuadrarlo, teniendo en cuenta y siendo más consciente de que la asociación viene con desequilibrios de poder.
- Ser abierto. Enviar a los trabajadores en misión inversa, estar abiertos a recibir gente aquí para enseñarnos. Y más enfoque en la misión en los Estados Unidos. Hay muchos aliados potenciales de misión que se han mudado de otros países a esta nación. La misión se lleva a cabo en todo el mundo y al otro lado de la calle.
- Volver a ese sentido de alianza dentro de nuestras agencias, dentro de PMA. Tenemos que hacerlo con integridad antes de que podamos hablar de ser aliados fieles externamente. Si no lo hacemos bien "en casa" en nuestro propio edificio, entonces ¿cómo lo hacemos con integridad más allá de nosotros mismos?
- Necesitamos no sólo hablar de la asociación. No significa escuchar sólo a nuestros aliados, sino también ser transformados/as por nuestros aliados. Si una congregación quiere invitar a gente diferente a ellos, no se les invita a asimilarse. ¿Cómo sería ser aliados que escuchan pero que también transforman la forma en que nos asociamos?
- ¿Qué pasa si la alianza no es alcanzable, nos damos por vencidos? Porque Dios nos llama a ello, seguimos adelante.
- La confesión tiene que ser una gran parte de todo esto. ¿Qué hacemos cuando no podemos hacerlo? A veces no se puede. Pero se puede avanzar e intentar no repetir los mismos errores de antes.
- Afiliarse con una voluntad de ser transformado/a, sabiendo que es Dios quien hace la transformación

- Compartir sueños, desafíos y oportunidades (donde nos reunimos para hablar de todo eso)
- Imaginar nuevas estructuras y responsabilidades para fomentar la asociación. Si usted ve que hace un mejor trabajo al mantenerse en sus propios silos, entonces eso no va a suceder.
- Usar el Centro Presbiteriano en asociación con la comunidad y en apoyo de la comunidad, trabajando en el llamado de Mateo 25.

¿Qué es lo que le gustaría que Misión Mundial escuchara y se llevara de esta consulta?

- Cada acción de cada área del ministerio afecta a cada otra área del ministerio y su capacidad para realizar sus acciones.
- Preocupación por el proceso y la profundidad de la labor que se está realizando en la consulta y la coordinación que se produjo o no con otras áreas del ministerio antes y durante las consultas; y los materiales que se presentaron. Nos hubiera gustado una información más completa sobre la información compartida en las consultas anteriores.

- Mateo 25: si estamos viviendo para ser una iglesia de Mateo 25, entonces necesitamos un marco organizacional para ser una iglesia de Mateo 25 (contratación, desarrollo de personal, evaluación, etc.).
- Gracias por permitirnos ser parte de esta conversación y continuar agitando las cosas; y ayudarnos a pasar del modelo de centro al modelo de margen con la noción de que tantas cosas buenas están sucediendo en los márgenes, que es en realidad el nuevo centro. No tengas miedo de mirar lo que no estamos haciendo bien.
- Ayúdenos como personas que trabajan aquí en el centro a estar más involucradas en la comunidad aquí en Louisville para hacer la diferencia, informando alianzas que mejorarán nuestro ministerio.
- Queremos que se fomente la Misión Mundial. Es una tarea desalentadora, pero la IP(EE. UU.) es un pueblo de esperanza.
- Si la colaboración y la asociación es una prioridad, los miembros del gabinete directivo deben ser los primeros en demostrar y establecer esa expectativa para el

personal, para estar dispuestos a colaborar y participar en la alianza.

- Centrarse en las cuestiones estructurales: las estructuras inherentes que han causado problemas. Todavía se tiene que abordar los síntomas pero centrándose en las estructuras que causan eso. Y para los afectados por estructuras inadecuadas existentes, que habría maneras de abordar eso.
- Los trabajadores/as en misión deben rendir cuentas. Ellos/as levantan los proyectos de los aliados globales. ¿Quién examina los proyectos de los aliados mundiales?
- ¿Cuál es la cara del trabajador en misión que estamos viendo? ¿De quién es la historia que estamos escuchando? ¿Qué mensaje se está transmitiendo? Sea lo que sea que el/la trabajador/a en misión esté haciendo, cualquier sea su aspecto, está representando a la IP (EE. UU.).
- ¿Cómo podemos ser animados a cruzar las áreas de ministerio para aprender unos de otros?



Consulta Gente de Color

Constituyentes Participantes:

Grupo de Servicios Administrativos

Presbiterio de Atlanta

Iglesia Presbiteriana de la Avenida

Presbiterio del Atlántico de Charleston

Compasión, Paz y Justicia

Encrucijada Anti-racista Organización y Entrenamiento

Iglesia de la Oveja de América (NCP)

Comité Nacional Presbiteriano Hispano/Latino

Iglesia Presbiteriana Central Coreana Cleveland, Ohio

Iglesia Presbiteriana Coreana de Miami

Iglesia Presbiteriana en Taiwán

Iglesia Presbiteriana (EE. UU.) Recursos Humanos (A Corp)

Agencia Presbiteriana de Misión

Presbiterio del Valle de Minnesota

Iglesia Pulse, Atlanta, Georgia

Ministerios Interculturales para la Equidad Racial y las Mujeres

Iglesia Presbiteriana de Riverside, Sterling, Virginia

Iglesia Virginia-Highland, Atlanta, Georgia

Iglesia Presbiteriana de Westminster Trenton, Nueva Jersey

El 30 de junio de 2019, 31 gente de color se reunieron en Louisville para la consulta final del proceso de estrategia de la Misión Mundial, explorando la misma cuestión que las otras consultas: ¿Cómo deberíamos hacer la misión en el siglo XXI? El grupo fue recibido por el Rvdo. José Luis Casal, entonces director de World Mission, quien invitó a los participantes a ser honestos y a compartir sus ideas y desafíos. Repitió la misma invitación que había dirigido en las consultas anteriores: “Sé honesto, sé franco, haznos sentir incómodos”.

La Rvda. Alexandra Zareth, asociada de Desarrollo y Liderazgo de Reclutamiento para Líderes de gente de color, dirigió el culto de apertura desafiando a los participantes a pensar creativamente y a estar abiertos a nuevas posibilidades. Utilizando el texto de la conversación entre Rut y Noemí en el Antiguo Testamento, Zareth desafió al grupo a considerar, “¿Qué pasaría si esta conversación fuera algo diferente e implicara cosas diferentes?” Este desafío de imaginar otras alternativas posibles abrió el diálogo de una manera muy creativa.

Siguiendo el patrón de las otras consultas, la Rvda. Dra. Diane Moffett, presidenta y directora ejecutiva de la Agencia Presbiteriana de Misión, dirigió un estudio bíblico sobre Mateo 25. Informó a la consulta que el texto de Mateo 25, adoptado por la Asamblea General de 2016 para todas nuestras iglesias, es el fundamento bíblico de la nueva estrategia de misión de la IP (EE. UU.) y nos ayudará a comprender cómo hacer misión en el siglo XXI. Ser una iglesia de Mateo 25 es ser una iglesia orientada a la misión.

Después de su presentación, la reunión fue dirigida en una lectura de los “signos de los tiempos” por el Rvdo. Alonzo Johnson, director del programa de Autodesarrollo de la Gente, explorando y analizando el contexto actual en los EE. UU. y el mundo de hoy.

Consulta Gente de Color: Tabla de respuestas del grupo

¿Dónde está Dios llamándonos a poner nuestra energía hoy?

- Confesar, lamentar y reparar la hegemonía cristiana y la ideología de la supremacía blanca, es decir, el colonialismo, el capitalismo, el belicismo, nos impusimos y ayudamos a difundir a nivel mundial
- Presencia crítica que centra las relaciones y se basa en la reciprocidad/mutualidad
- Debe ser transformado de un simple evangelismo (Mateo 28) a un ministerio holístico (Mateo 25)
- Evangelización
- Iglesia Mateo 25
- Renacer nuestra teología de la misión en el pensamiento y la práctica
- Estamos llamados a ser aliados en el trabajo que Dios ya está haciendo en el mundo.
- Nuestro llamado es recordar tanto lo que Dios ha hecho por nosotros como el dolor que hemos causado en el trabajo de la misión.
- Nuestro llamado es tener la convicción de hacer lo que Dios quiere que hagamos ahora.

¿Qué significa ser aliados en la misión de Dios hoy en día?

- Participar en una alianza que muestre una escucha intencional, que responda proactivamente y que esté animada por las necesidades de los aliados globales.
- Envío vs. transformación
- ¿Cómo sería el proceso de transformación en la práctica?
- Los aliados deben ser escuchados y atendidos.
- Revisar la colaboración (o la falta de ella) con las iglesias de los migrantes.
- Reciprocidad
- Igualdad en las relaciones
- La alianza requiere mutualidad, justicia y confianza.

- La alianza se trata más de escuchar que de imponer nuestras ideas (escuchar lo que Dios está diciendo y lo que la comunidad está diciendo).

¿Qué es lo que le gustaría que Misión Mundial escuchara y se llevara de esta consulta?

- Desmantelar la estructura colonizadora de la supremacía blanca.
- Cualesquiera que sean los cambios que se produzcan como resultado de esta consulta, por favor, sean perspicaces y diligentes en tomarse el tiempo necesario para comunicar y compartir esos cambios/giros con las diversas comunidades a través de la iglesia local, el compromiso,

la conversación individual de los interesados y la educación y articulación popular en el espacio público.

- Detenerse y escuchar con el fin de renunciar y abandonar el poder y la perspectiva bajo los cuales actualmente hacemos la misión a los demás y hacer los cambios necesarios de personal, sistémico y teológico para que podamos vivir la misión de Dios.
- El cambio sistémico traerá nueva vida a la iglesia (no tema).



Hallazgos clave Servicios de investigación

Los temas que
se mencionan
con más
frecuencia:

1. Escucharse recíprocamente
2. Estar dispuesto al cambio
3. Colaborar a través de las agencias y sus ministerios
4. Activismo profético
5. Informar a las congregaciones y ministerios sobre las oportunidades de trabajar con la Misión Mundial
6. Aprender de las demás personas
7. Tratar de alcanzar, sin embargo reconociendo el desequilibrio en las alianzas
8. Contar cuentos bonitos
9. Forjar una visión compartida
10. Colaborar

Nota: Los temas se presentan en orden de frecuencia. Por ejemplo, "Escucharse recíprocamente" aparece más que todos los demás temas.

Consultas de planificación estratégica de la Misión Mundial: análisis, Servicios de Investigación, julio del 2019

Profundizar

Como se puede esperar, con tal riqueza de material, llegar a conclusiones no ha sido nada fácil. No obstante, dos días de reflexión y debate muy intensos llevaron al equipo directivo de la Misión Mundial a concluir que había ciertos temas que surgieron del proceso que nos llamaron a profundizar. Los identificamos de la siguiente manera:

- **Misiología**
- **Alianza y mutualidad**
- **Mateo 25 visión y nuestro compromiso global**
- **El colonialismo y sus impactos pasado y presente**
- **Contenido del trabajo de la Misión Mundial**
- **Adquisición y utilización de recursos**

Si bien se había hecho una importante aportación misiológica a todas las consultas (incluido el uso de Juntos hacia la vida: Misión y Evangelismo en Panoramas Cambiantes, la declaración del Consejo Mundial de Iglesias de 2013 sobre misión y evangelización), no había habido tiempo para profundizar en el material y captar conceptos emergentes como “misión transformadora” y “misión desde los márgenes”. Tanto los conceptos como otras ideas que surgen del proceso sugieren que necesitamos adoptar un cambio de paradigma en la forma de enfocar la misión y nuestras alianzas mundiales. Sin embargo, hay una necesidad de un trabajo misiológico más serio en torno a esto, tanto con nuestros socios como dentro de la IP (EE.UU.).

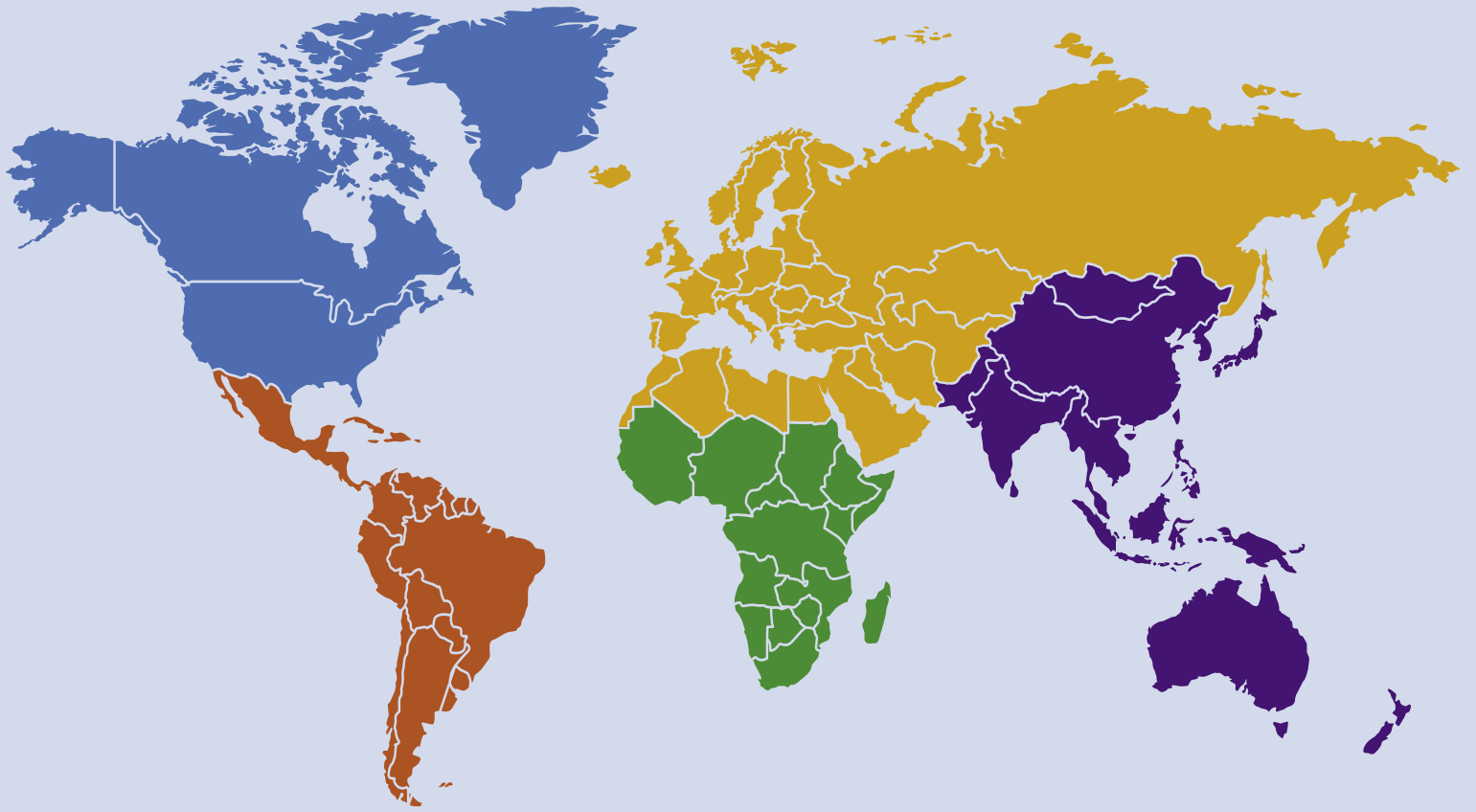
La mutualidad fue elevada por todas las consultas mundiales como la forma de alianza por la que deberíamos esforzarnos, pero ¿cómo podría ser esto en la práctica? Debido a las diferencias de recursos y poder, esto es más fácil de decir que de hacer; y por su propia naturaleza debe ser resuelto con nuestros socios globales. También debe considerarse en el contexto del próximo tema clave.

El colonialismo y sus impactos pasados y actuales representan los complejos que aún tenemos, ay afectan nuestras conversaciones y relaciones en maneras que socavan nuestras intenciones de desarrollar colaboraciones saludables. Necesitamos hacer frente a esto y reconocer mientras continúa manifestándose no solo en nuestras alianzas internacionales, sino también en nuestras relaciones con gente de color y comunidades migratorias en los EE. UU. Este es el corazón y el centro del trabajo que necesitamos hacer para superar el racismo sistémico tanto en la iglesia como en el mundo, que es uno de los énfasis estratégicos actuales de la Agencia de Misión Presbiteriana, y un área donde— al continuar luchando con esto— la Misión Mundial puede tener algo significativo que aportar.

Se plantearon muchas preguntas sobre la visión de Mateo 25 y sobre dónde podría llevar a la IP (EE. UU.), en particular en su compromiso mundial. Esto debe ser abordado para que el marco de referencia de nuestro trabajo con Mateo 25 sea más amplio que el de los EE.UU. y no caiga en la trampa paternalista/colonialista del “menor de estos”. La misión entendida como la obra

transformadora de Dios (en este pasaje y en otros) coloca a los marginados, a las personas que viven en la pobreza, en la cárcel o son extraños, como los agentes de la acción de Dios en el mundo. ¿Cuáles son las implicaciones de esto para la forma en que trabajamos, somos testigos y nos entendemos a nosotros mismos?

Sólo a la luz de profundizar en estos temas podemos empezar a pensar en el contenido y los métodos de trabajo de Misión Mundial. A medida que profundizamos en nuestras exploraciones habrá preguntas sobre cómo adquirimos y utilizamos los recursos. Por lo tanto, hay más trabajo que hacer y más conversaciones intencionadas y enfocadas que tener. Puede que no sea una estrategia como se entiende convencionalmente, pero es un programa de trabajo que debemos atender para seguir adelante: Explorar con nuestros aliados globales y domésticos cómo Dios nos está llevando a dar testimonio del amor y la justicia de Dios en estos tiempos y construirnos mutuamente para ese fin.



Iglesia Presbiteriana (EE.UU.)
Misión Presbiteriana

100 Witherspoon St. | Louisville, KY 40202
800-728-7228